

# WPD Details

#07

## **THEMA: ENERGIE**

VAN ALLE TIJDEN EN TEGELIJK ACTUELER DAN OOIT

## **COLLEGA REDERIJ**

TESO

## **DE WERKPLEK VAN...**

REGINA ENGELS



# WPDDetails

Jaargang 3 - #07  
December 2018



**5 Voorwoord directie**

**6 Inleiding thema: Energie**  
van alle tijden en tegelijk actueler dan ooit

**7 Brandstof van de toekomst**  
Waar varen we straks op?

**10 De hobby van...**  
Paul Kuiper

**11 Gastcolumn**  
Johan Atema - NAM

**12 Het team van...**  
Wagenborg Plaza

**14 Haven Lauwersoog wil schepen op waterstof**

**16 Facts & figures**

**18 Historie**  
Geen petroleum..., geen overtocht

**20 Ondernemer in beeld**  
Melkveehouder en recreatieondernemer Johan Hagen

**22 Dubbelportret**  
2 HR adviseurs in gesprek

**23 Actualiteiten**

**25 Column**  
Ger van Langen



**'Elektrisch varen op waterstof met een brandstofcel heeft de toekomst'**

Albert Keizer, directeur Next Generation Shipyard



**'Met een kleinere veestapel kunnen wij ons ontwikkelen tot kringloopboeren'**

Johan Hagen, melkveehouder



**28 Collega rederij**  
TESO

**32 Evenementen en sponsoring**  
Fotocollage en Lycurgus Openlucht Toernooi

**34 Ondernemer in beeld**  
De vriendengroep achter het MadNes Festival

**37 De werkplek van...**  
Regina Engels

**40 Duurzaam Ameland**

**42 Openbaar vervoerder Arriva maakt  
serius werk van verduurzaming**

**45 Actualiteiten**

**46 Nieuws uit de Groep**

**50 Veerbootcafé + agenda**

**51 Volgende editie + Colofon**

**52 Vaste reiziger in beeld**  
Cynthia de Jong



**'Ook wij vinden vertraging frustrerend,  
onze mannen zijn ook graag op tijd  
thuis'**

Regina Engels, medewerker Planning



**'Met 50 mensen in een bus die de  
auto laten staan, is het OV per  
definitie duurzaam'**

Mark Garmann, Marketing & Sales Arriva



# Ontdek Schiermonnikoog!







## BESTE LEZER,

Aan het einde van het jaar 2018 ligt de 7<sup>e</sup> editie van WPDetails voor u. Deze editie staat in het teken van energie en duurzaamheid. We hebben veel energie gekregen van het prachtige zomerseizoen van 2018 wat schijnbaar eindeloos voortduurde. Een seizoen duurzaam in zonne-uren. Energie is terug te herleiden naar vele aspecten van ons bestaan, deze uitgave van WPDetails heeft een duidelijke rode lijn. Een rode lijn die belicht wordt van vele kanten. Voor Wagenborg Passagiersdiensten ligt de uitdaging om een duurzame veerdienst uit te voeren. Duurzaam in de zin van continuïteit. Geen gemakkelijke opdracht in een dynamische omstandigheid. Samen met alle betrokken organisaties een uitdaging waar veel energie voor nodig is.

WPDetails als spreekbuis voor medewerkers, eilanders, relaties en belanghebbenden waarbij variëteit én terugkerende artikelen elkaar afwisselen; eiland ondernemers aan het woord, stellingen besproken vanuit verschillende hoeken en reizigers die hun ervaring delen. Scherp op de details; WPD details

De Waddeneilanden hebben ambitieuze doelstellingen wanneer het over duurzaamheid gaat. Ameland en Schiermonnikoog zijn voorloper en proeftuin voor Nederland en Europa. Vele initiatieven zijn al gerealiseerd. Dagen uit en inspireren. We hopen dat deze uitgave u ook inspireert. Een inspiratie die gesprekken en discussies op gang brengt voor een betere en duurzame toekomst. De inhoud mag reacties oproepen. Reacties met een mail aan de redactie. De redactie ziet ze graag tegemoet.

Ik wens u veel leesplezier.

Met vriendelijke groet,

**Ger van Langen**

**Directeur Wagenborg Passagiersdiensten**

**DIRECTIE EN MEDEWERKERS VAN WAGENBORG  
PASSAGIERSDIENSTEN WENSEN IEDEREEN EEN GOED,  
GEZOND EN GEZEGEND NIEUW JAAR.**



# ENERGIE; VAN ALLE TIJDEN EN TEGELIJK ACTUELER DAN OOI


Energie; een bijzonder onderwerp om eens grondig te verkennen, verdiepen en te beschrijven. Dat is wat we gedaan hebben. Deze editie van WPDetails staat praktisch geheel in het teken van “energie”. Een begrip van alle tijden en tegelijkertijd actueler dan ooit.

Er komen per dag zo'n 200.000 mensen bij op onze aardbol. Dus met elkaar zijn we met steeds meer mensen die steeds meer te besteden hebben en die steeds ouder worden. Dat doet het energiegebruik wereldwijd stijgen, want er zijn meer huizen te verwarmen en meer apparaten die stroom gebruiken. Ook leggen we allemaal samen meer kilometers af. Tegelijk lijkt het erop dat de wereldvoorraad kolen, olie en gas in rap tempo kleiner wordt. Uranium is er voorlopig nog genoeg, daar kunnen we kernenergie van maken. Maar willen we wel kernenergie? Het afval van een kerncentrale is immers zeer gevaarlijk. Is het niet verstandiger om massaal over te stappen naar duurzame energiebronnen, zoals zon, wind en waterkracht? Bronnen die niet opraken en bij de productie geen of weinig schadelijk CO<sub>2</sub> laten vrijkomen.

De urgentie van de energietransitie is duidelijk. En de overstap naar duurzame energiebronnen is in volle gang. Onduidelijk is nog wel hoe partijen hierin gaan samenwerken en wat dit voor ieder van ons gaat betekenen. Maar dat de lat hoog ligt, is duidelijk. Nederland wil volgens het energieakkoord in 2050 een energieneutrale samenleving. Een ongekende opgave!

In dit nummer zetten we u middels prikkelende onderwerpen aan het denken over energie. En brengen het dichtbij huis. Van elektrische bussen op de eilanden, één van de grootste zonneparken van Nederland dat staat op Ameland tot waterstof initiatieven in Lauwersoog en duurzame oplossingen voor de veerdienst.

# WAAR VAREN WE STRAKS OP?



Blijven we bij onze huidige fossiele brandstoffen? Stappen we over op LNG, methanol of waterstof? Of wellicht thorium?

**Gaat het over toekomstige brandstoffen voor de scheepvaart dan komt iedereen altijd op de proppen met elektrisch varen, waterstof en LNG. Welke energiedrager heeft de beste kaarten? De redactie van WPDetails poogt in dit artikel een overzicht te geven van mogelijke alternatieve brandstoffen.**





**Eén ding is zeker: varen op fossiele brandstof gaat verdwijnen.**



## LNG

Hoe kunnen we onze schepen vergroenen, de CO<sub>2</sub>-uitstoot en andere schadelijke emissies beperken? Regelgeving legt de huidige dieselmotor steeds meer aan banden. Met Liquefied Natural Gas (LNG) lijken we deze problemen te kunnen omzeilen. Een gasmotor op LNG stoot geen zwaveldioxide uit, blaast 85% minder stikstofoxiden (NO<sub>x</sub>) de lucht in en 20% minder koolstofdioxide. LNG is bovendien goedkoper. Nadeel is dat installaties duurder zijn en LNG tweemaal zoveel ruimte inneemt. Dit populaire alternatief voor dieselolie is daarom minder geschikt voor schepen op lange routes. De toekomst voor de gasmotor kan positief zijn, vooral in de combinatie gas/elektrisch varen.

## METHANOL

Sinds 2 jaar vaart de veerboot Stena Germanica met dual-fuel-motoren op een mengsel van 95% methanol en 5% dieselolie. Methanol reduceert ten opzichte van dieselolie de uitstoot van zwavel en fijnstof met ongeveer 95% en NO<sub>x</sub> met circa 60%. Methanol vraagt ongeveer 60% meer bunkervolume dan dieselolie, is explosief en bovendien giftig bij contact met de huid en inademen. Het Maritiem Kenniscentrum (MKC), de TU Delft en TNO onderzoeken momenteel de mogelijkheden van methanol voor de scheepvaart.

## ELEKTRISCH VAREN EN WATERSTOF

Elektrisch varen zou een uitkomst kunnen zijn. Om de benodigde elektriciteit op te wekken, kan waterstof in combinatie met een

brandstofcel worden gebruikt. De technologie is klaar en het is bijna te mooi om waar te zijn. Geen schadelijke emissies als broeikasgassen, zwavel, roet, NO<sub>x</sub> en fijnstof. En de brandstofcel heeft een hoge efficiency, laag verbruik, is stil en kent geen onderhoud. Er zijn ook hier nadelen. Zo moet waterstof onder hoge druk van tussen de 350 en 700 bar worden opgeslagen onder de extreem lage temperatuur van -253 graden Celsius. Explosiegevaar maakt de certificering van schepen ingewikkeld. Regelgeving hieromtrent zal een snelle invoering voorlopig nog in de weg staan. Hetzelfde probleem als voorheen met LNG. Ook is er veel waterstof nodig; voor 65 uur varen met een binnenvaartschip rond de 37.500 liter aan waterstof en een vermogen van 750 kW.

## ENERGY OBSERVER

Een schip dat al volledig op waterstof vaart, is de Energy Observer. Deze catamaran vaart ondersteund door Unesco een energieneutrale reis van 6 jaar rond de wereld. De Observer maakt zelf waterstof met zeewater dat aan boord wordt gereinigd. Voor de elektriciteit is er zo'n 130 vierkante meter zonnepanelen aan dek, evenals twee windturbines.

Maar ook anderen zijn bezig om te kijken wat waterstof kan betekenen voor de scheepvaart. Zowel voor binnen- als zeevaart. Elders in dit magazine kunt u lezen over het project 'Waterstof in Schepen Lauwersoog'.



## THORIUM; DE GROENE KERNENERGIE VAN DE TOEKOMST?

Wie terugblijkt én vooruit kijkt, ziet dat kernenergie ook een optie is voor de scheepvaart. De discussie over kernenergie is recent weer opgelaaid en in Rusland worden nu drie nieuwe nucleaire ijsbrekers gebouwd. De enorme actieradius en het ontbreken van emissies zijn de grote voordelen. Maar bergen kernafval wil niemand. Als we de deskundigen geloven, hoeft dat met thoriumcentrales ook niet. Deze gesmolten zout reactoren produceren nauwelijks radioactief afval en een kernramp is uitgesloten. Stel dit klopt, dan is er nog steeds een probleem; timing. Nederland speelt via de TU-Delft een voortrekkersrol als het gaat om thorium. De technologie staat nog in de kinderschoenen, er moet nog veel onderzoek worden gedaan en iedereen is het er over eens dat de eerste stroom producerende thoriumreactor er pas over tientallen jaren kan zijn.

## ENERGIEMIX

Al met al is er dus nog veel onzeker over de brandstof van de toekomst. Maar één ding is wel zeker: varen op fossiele brandstof gaat verdwijnen. En het onderwerp “alternatieve brandstoffen” wordt voor de scheepvaart van steeds groter belang. Voor we het weten, zitten we in 2050 en dan moet het klimaatvraagstuk al zijn opgelost. Terwijl we tegen die tijd een veel grotere elektriciteitsbehoefte hebben dan nu. Wellicht wordt ‘groene kernenergie’ dan een aanvulling op de energiemix van de toekomst op momenten dat de wind niet waait en de zon niet schijnt. Voor de komende decennia wordt vooral waterstof gezien als een energiedrager met toekomst. Zeker is dat gasmotoren aan een snelle opmars beginnen, om weer later opgevolgd te worden door aandrijvingen, gevoed door zon- en windenergie.



Ondanks dat er veel wordt geschreven en gepubliceerd over brandstoffen, is het niet eenvoudig een redelijk volledig overzicht en technisch correcte informatie bij elkaar te brengen in het kader van een artikel. Reacties worden zeer op prijs gesteld.

“

**Luchtbuks schieten is een soort mannelijke yoga**

”



**Als klein jongetje speelde Paul Kuiper oorlogje met een luchtbuks. Werd je geraakt? “Even janken, dan was het weer klaar”, vertelt de kapitein. 40 jaar later groeit het uit tot zijn hobby.**

Al jarenlang zit Paul achter het roer van m.s. Monnik en m.s. Rottum, om de passagiers van Lauwersoog naar Schiermonnikoog te varen. In zijn vrije tijd doet hij aan luchtbuks schieten. Voor de leken: *“Dat is een wapen dat werkt door middel van een fietspomp, die aangedreven is door een veer. Die veer span je aan en zodra je de trekker overhaalt, bouwt de fietspomp de druk op tot ongeveer 80 bar. En die drukt het kogeltje de loop uit.”*

**Wie gaat er dit jaar winnen, wie schiet er in de roos...**

Paul doet mee aan wedstrijden. En dat is niet evident, legt hij uit. *“Het spelletje dat ik nu veel speel, is Hunter Field Target. Eigenlijk is dat een simulatie van de jacht. Wij schieten op metalen beestjes, die staan opgesteld tussen de 7,5 meter en 42 meter. Die moet je vervolgens raken op een hitzone, die variëren van een diameter van anderhalve tot 4 centimeter. Je moet dus de afstand goed inschatten, in ogenschouw met de weersomstandigheden en het traject van de kogel.”*

**De luchtbuks als yoga**

De vereniging waarvan Paul lid is, heet LSV Noarderloft uit De Tike. Maar hoe goed is onze kapitein? *“Oei. Ik eindig vrijwel altijd net onder de top en net boven de helft, zeg maar. Maar het is vooral de ontspanning die je ervan krijgt. Het werkt eigenlijk net zoals een soort yoga. Het is leuk om ontspannend bezig te zijn en jezelf de technieken meester te maken. Er zit heel veel in luchtbuks schieten. Je combineert lichamelijke technieken met de ballistiek van het wapen. Heel leuk!”* ■





“

## Een van de in het oog springende projecten in de energietransitie in ons land is Duurzaam Ameland.

”



Ik ben geboren en getogen in Kollum, Noordoost Friesland. Mijn jeugd bracht ik door rondom het Lauwersmeer en de Wadden. Nog steeds kom ik graag in het gebied. En ik ben niet de enige, gelet op de hoge aantallen passagiers die Wagenborg overzet naar Ameland en Schiermonnikoog. Het zijn dan ook bijzondere eilanden, je voelt je ver van huis, maar bent toch dichtbij. Als ik bij het dorpje Wierum op de zeedijk sta, het water op het Wad laag staat en de zon een zacht gouden gloed over het Wad laat schijnen, dan liggen de beide eilanden uitnodigend aan de horizon. De contouren van beide eilanden zijn dan duidelijk zichtbaar, zo ook ons productieplatform in de Noordzee boven Ameland.

NAM is al decennia verbonden aan de Wadden. Wij winnen aardgas uit de gasvelden onder de Waddenzee en de Noordzee, onder meer vanaf dat platform. De komende decennia gaat Nederland over van fossiele energie naar duurzaam opgewekte vormen van energie. NAM gaat in die transitie een rol in spelen, en dat geldt ook voor Ameland.

Een van de in het oog springende projecten in de energietransitie in ons land, is Duurzaam Ameland. NAM is een van de partners in het project waarbij inwoners, bedrijven, gemeente en organisaties samenwerken om Ameland volledig van gas naar duurzaam geproduceerde energie over te zetten. Wij elektrificeren daarbij ook de NAM locaties op Ameland.

Ooit zal de horizon er anders uit zien als ik bij Wierum op de zeedijk sta. Ameland zal er dan nog steeds liggen, en we zullen naar verwachting nog steeds gas winnen op zee. Maar er zullen dan ook andere duurzame energievormen een rol spelen. Vol trots wordt er teruggekeken naar Duurzaam Ameland aangezien dat wordt beschouwd als een van de gidsprojecten, die ons liet zien wat we samen kunnen bereiken in de transitie. Ik kijk daar nu al naar uit. ■

**Johan Atema**  
Directeur NAM





“ Wij proberen de klanten een welkomstgevoel te geven ”

Wagenborg Plaza biedt een uitgebreid winklassortiment; fashion, lifestyle, woonaccessoires, literatuur, sieraden, souvenirs, drogisterij-artikelen en heerlijke broodjes. En dat allemaal gewoon in de haventerminal op de veerдам in Holwerd. De winkel is 7 dagen per week geopend, ook voor mensen die niet naar Ameland reizen.





V.l.n.r. Tiny Tadema, Tijske de Groot, Anne-Griet Visser-Bouma, Hillie Overzet, Tetsje Elzinga en Baukje Stiemsma

Direct na het loket met de kaartverkoop voor de boot naar Ameland valt je oog op de royale Plazawinkel. Het pleintje voor de winkel oogt gezellig, want er staan diverse artikelen uitgesteld. Samen met de 'buren' van de Nobeltje Experience shop maken de zes dames van de Plazawinkel er een sfeervol en persoonlijk geheel van in de vertrekterminal.

Zo'n 6 jaar geleden is de winkel gestart. In het begin was het best spannend, vooral om het assortiment goed af te stemmen op wat de klant graag wil. Hillie: "Door goed naar de klant te luisteren, hebben we veel geleerd. Ons huidige aanbod is heel divers, geen dure merkartikelen, maar originele artikelen die niet te prijzig zijn, net even wat anders en goed van kwaliteit. De winter is aangebroken en daarmee verkopen we op dit moment veel sjaals, vesten, mutsen en handschoenen.

#### OPENINGSTIJDEN WAGENBORG PLAZA

Maandag	08.30 - 18.00 uur
Dinsdag	08.30 - 14.00 uur
Woensdag	08.30 - 14.00 uur
Donderdag	08.30 - 18.00 uur
Vrijdag	08.30 - 20.00 uur
Zaterdag	08.30 - 14.00 uur
Zondag	08.30 - 14.00 uur

En woonaccessoires om het in huis gezellig te maken. Ook leren tassen en portemonnees lopen goed."

"We draaien de winkel met z'n zessen," vult Anne-Griet aan. "Samen met Tiny ben ik in 2013 vanuit de AKO bij Plaza gekomen. Tijdschriften en boeken hebben nog steeds mijn speciale aandacht, dat is zo gegroeid, maar we doen alles met elkaar". "Klopt," zegt Tetsje. "Ik pak ook alles op, maar omdat ik vroeger bloemiste was, zorg ik er meestal voor dat mensen die bloemen bestellen een prachtig boeket krijgen."

#### Nieuw in het assortiment

Het winkelassortiment wordt steeds aangepast en vernieuwd. Er mag niet worden gerookt in de veerterminal en aan boord. Ter ondersteuning daarvan zijn per 1 september jl. alle rookartikelen uit het assortiment van de winkel gehaald. Hiervoor in de plaats worden er nu heerlijke verse broodjes, wraps, smoothies en fruit verkocht. Er is een hele range drogisterij-artikelen bijgekomen en sinds vorig jaar wordt TapParfum voor dames en heren verkocht. Een goede betaalbare parfumlijn, waarbij klanten het flesje voordelig kunnen hervullen.

#### Plaza timmert aan de weg

De dames van de Plazawinkel willen groeien en doen daarvoor hun uiterste best. Elk voor- en najaar wordt een fair georganiseerd om de omgeving enthousiast te maken. En ook is de Plazawinkel opgenomen in de Noord-Friese Winkeltjesroute van meest bijzondere winkeltjes van de streek. Dit zorgt voor van buiten de provinciegrenzen komende enthousiaste klanten.

Voor veel klanten is de Plazawinkel het begin van hun reis naar Ameland. "Wij proberen als team een bijdrage te leveren aan het vakantiegevoel, met gezelligheid en service. Dagelijks zijn er vragen over wat leuk is op Ameland of in de buurt om te doen. Mooie verhalen en vrolijke mensen van alle nationaliteiten. Dat maakt ons werk geweldig." ■



# HAVEN LAUWERSOOG WIL SCHEPEN OP WATERSTOF

Garnalenkotters, rondvaartboten, kleine werkschepen en zeilcharters met waterstofaandrijving en als enige uitstoot water in plaats van een vervuilende dieselmotor. Dat klinkt als muziek in de oren. Goedkoper en duurzamer kan het immers niet! Voor veel mensen utopie, maar de realiteit is nabij. Een fossielvrije voortstuwing van de scheepvaart is één van de pijlers onder een plan om Lauwersoog in 2030 tot de meest duurzame waddenhaven te maken.



## Fossielvrij

Op 7 juli is het startsein gegeven voor het project 'Waterstof in Schepen Lauwersoog'. Diverse partijen in en om de haven hebben zich verenigd in een zogeheten 'Havencoalitie' om 5 thema's voor te bereiden op weg naar een duurzame haven. Naast duurzame energievoorziening en bijvoorbeeld het versterken van de natuur en werkgelegenheid in de haven, is één van de speerpunten dat er straks fossielvrij gevaren kan worden door de hele scheepsvloot vanuit de haven van Lauwersoog.

## Werelderfgoed

Philip Drontman, Alliantiemanager en aanjager programma "Naar een duurzame haven Lauwersoog", helpt partijen samen te werken aan dit gezamenlijke doel. *"Vaak zie je dat er uiteenlopende belangen en prioriteiten zijn. Die breng ik met succes bij elkaar in een oplossing die alle partijen verbindt. Aan dit project wordt veel waarde gehecht, omdat Lauwersoog grenst aan zowel het Werelderfgoed Waddenzee als aan het Nationaal Park Lauwersmeer. Waterstof heeft als enige uitstoot puur water en dat wordt teruggegeven aan de natuur. Perfect voor het Waddengebied."*

## Waterstof heeft de toekomst

Pionier en mede-initiatiefnemer Albert Keizer, directeur van Next Generation Shipyards, werkt in het Ontwerponderzoek Waterstof in schepen Lauwersoog samen met Carl Holthausen, expert waterstoftechniek. Met de kennis die hiermee wordt opgedaan, kunnen in 2020 de eerste schepen worden omgebouwd. Albert Keizer weet het zeker: elektrisch varen op waterstof met een brandstofcel heeft de (duurzame) toekomst! Samen met Steven Bonder, onderzoeker en werktuigbouwkundige, werkt zijn NG Shipyards hard aan de eerste garnalenkotter op waterstof. Op dezelfde werf in Lauwersoog wordt de Ecolution, de zeilboot van de in 2014 overleden astronaut Wubbo Ockels, omgebouwd voor waterstof aandrijving. Het idee is dat de Ecolution de proeftuin wordt voor waterstofkundige oplossingen in de scheepvaart en op groene waterstof gaat varen naar de Olympische Spelen 2020 in Tokio, Japan. Partners in dit project zijn de Provincie Groningen, Rabobank en Gasunie.

## Pilots

Het concreet maken van de duurzaamheidsambities brengt kosten met zich mee. Zo'n 12 initiatiefnemende ondernemers, waaronder Wagenborg Passagiersdiensten, investeren in het onderzoek. De overheden (Provincie Groningen en de Gemeente Het Hogeland) verdubbelen de inleg van de ondernemers. Wagenborg doet met het oog op het verminderen van de CO2-uitstoot onderzoek naar nieuwe vervoersconcepten voor de diensten naar Ameland en Schiermonnikoog. Het Ontwerponderzoek Waterstof is goed te gebruiken als input voor deze verkenning.

Er wordt op dit moment onderzocht hoe de scheepvaartsector niet alleen schoon, maar ook stil gebruik kan maken van waterstof in en om de mooie Wadden. De hiermee opgedane kennis wordt toegepast in pilots van door waterstof aangedreven schepen, zoals rondvaartboten, charterschepen (bruine vloot) en garnalenkotters. Dat zijn er nogal wat. Alleen al de garnalenvloot in Lauwersoog bestaat uit ongeveer 55 kotters. Albert Keizer: *"Ik denk dat het overgrote deel van de vissers wel in is voor vernieuwing. Ook om blijvend een maatschappelijk verantwoord product te kunnen bieden."* ■

V.l.n.r. Albert Keizer, Philip Drontman en Steven Bonder





Eén van de meest in het oog springende veranderingen met betrekking tot energiebesparing bij WPD is de vervanging van de verlichting aan boord van de schepen. Wanneer de veerboot in het donker vaart, wordt het autodek verlicht door grote lampen zodat automobilisten voldoende licht hebben bij het in- en ontschepen. Tijdens de overtocht blijft een deel van deze verlichting branden. LED lampen verbruiken tot 90% minder energie dan gloeilampen met een gelijke lichtopbrengst. Ook hebben LED lampen een langere levensduur. Genoeg reden voor WPD om de lampen aan boord van de veerboten in de afgelopen 2 jaren te vervangen door LED verlichting.

- de schepen gaan 's avonds aan de walstroom
- de schepen varen op schone diesel met een laag zwavelgehalte
- op enkele schepen zijn in de toiletgroepen infrarood waterkranen gemonteerd waardoor er zuiniger omgegaan wordt met het waterverbruik





Vooral de grote LED schijnwerpers zorgen voor een behoorlijke energiebesparing



Ook op de Fostaborg wordt gebruikgemaakt van LED verlichting



# GEEN PETROLEUM..., GEEN OVERSTEEK!

## WAGENBORG BIEDT UITKOMST MET STOOBOTEN

Rond de overgang naar de 20<sup>e</sup> eeuw werd het tot dan gebruikte zeilschip, dat door particuliere ondernemers een dienst onderhield tussen Zoutkamp/Oostmahorn naar Schiermonnikoog v.v., vervangen door een heus motorschip. In de machinekamer van deze in 1905 gebouwde 'Schiermonnikoog' van ondernemer Foppe de Jong uit Nes op Ameland, stond een 30 pk 1 cilinder gloeikopmotor. De boot kreeg later de naam 'Friesland'.

Toen de veerdienst voor De Jong kort na het eerste decennium van de 20<sup>e</sup> eeuw verliesgevend was, werd de hulp ingeroepen van het Rijk. Deze nam de dienst op Schiermonnikoog over. De exploitatie van de veerdienst werd telkens voor een periode van 3 jaar openbaar verpacht. Pachters toentertijd waren voornoemde De Jong en ene heer De Vries uit Lemmer. Beide heren waren ondernemers van grondwerken etcetera, maar hadden van het rederen van schepen weinig verstand.

Rond 1910 zette het Rijk een boot van nagenoeg dezelfde afmetingen als die van de 'Friesland' in en nam deze met de naam 'Schiermonnikoog' in de vaart. De voortstuwing van deze boot geschiedde door 2 motoren van elk 30 pk. Omdat men toentertijd weinig vertrouwen in een door olie aangedreven scheepsmotor had, werd de boot tevens uitgerust met zeilen die in voorkomend geval ook daadwerkelijk gehesen werden.

Toen er na de Eerste Wereldoorlog geen petroleum beschikbaar was voor de motoren van de 'Schiermonnikoog' moest de boot noodgedwongen aan de kant blijven liggen. Omdat de dienst op het eiland toch uitgevoerd diende te worden, zocht men contact met Egbert Wagenborg te Delfzijl die over stoomboten beschikte. Deze reder uit Delfzijl kende men van enkele jaren geleden. In 1915 namelijk verzochten enkele zakenmensen van zowel het eiland als uit de stad Groningen, een seizoen dienst





### Stoomraderboten

Bij het uitbreken van WO-I kon de graaf de boot niet meer in de vaart houden, waardoor de dienst op Schiermonnikoog werd stilgelegd. Het was voor voornoemde eilander en stad-Groningse zakenlieden aanleiding voldoende contact op te nemen met reder Egbert Wagenborg. Wegens oorlogssperikelen was Wagenborg kort daarvoor op gezag van de Duitse Wehrmacht gedwongen de 3 tot 4 keer dagelijkse diensten vanuit Delfzijl op Emden en Borkum te staken.

Het echte voordeel van varen met een raderboot op stoom kwam in 1918. Doordat petroleum gerantsoeneerd was en de exploitant in problemen geraakte wegens gebrek aan deze brandstof, kwam in dat jaar de Rijksdienst Oostmahorn-Schiermonnikoog v.v. onder de Wagenborg-vlag. Ook aan het eind van het seizoen kon derhalve worden doorgevaren. Het verzoek van de heren ondernemers "paste Wagenborg dus wel" en zonder enig probleem kon de stoomraderboot 'Vooruitgang II' ingezet worden op Schiermonnikoog. De hechte relatie met Rijkswaterstaat, die tot de huidige dag duurt, was begonnen... ■

vanuit Groningen op Schiermonnikoog uit te voeren. De dienst werd tot 1912 met de s.s. Sofie van Brands uit Zoutkamp gedaan, die alleen "met tij en gunstig weer" kon varen. Passagiers werden daarbij met pontons en boerenkarren aan en van boord gehaald via een houten steiger aan het strand vóór het Strandhotel. Toen Brands er in 1912 mee stopte, nam de Duitse graaf Von Bernstorff,

eilandeigenaar en tevens eigenaar van het Strandhotel, de dienst over met een naar zijn dochter Thea Lotte vernoemde motordekschuit. Om passagiers toch enig comfort te bieden, werd er kort voor de zomertijd een met bouten vastgeschroefde en voor 50 mensen plaatsbiedende salon met buffet en toiletten op gezet.



# VEESTAPEL INKRIMPEN OM DE NATUUR IN DE DUINEN EN POLDER MEER KANS TE GEVEN

De 7 melkveehouders op Schiermonnikoog krimpen hun veestapel in met 35%. Dat hebben ze afgesproken met Natuurmonumenten en de gemeente Schiermonnikoog. Door minder koeien te melken, neemt de stikstofuitstoot in het Natura 2000-gebied naar verwachting met 35% af. "Steeds intensiever en groter boeren gaan wij hier op het eiland niet trekken", aldus Johan Hagen.

Melkveehouder en recreatieondernemer Johan Hagen heeft nu nog 90 koeien grazen op zijn 40 ha. land. Dat worden er straks zo'n 60. "Ik ben 41 jaar boer en heb mij de afgelopen jaren afgevraagd; wat wil ik? Steeds intensiever boeren is geen optie. Je loopt tegen grenzen aan van allerlei wet- en regelgeving op het gebied van natuur en milieu. Dat speelt hier sterk op het eiland, waar je aan de ene kant van de weg landbouw hebt en aan de andere kant natuur. Schaalvergroting gaan wij niet trekken op het eiland. Met een kleinere veestapel kunnen wij ons ontwikkelen tot 'kringloopboeren'."





### Mooi plaatje

*"We gaan op het eiland van een dikke 650 koeien naar zo'n 440. Dit zorgt voor aanzienlijk minder fosfaat-, CO2- en ammoniakuitstoot. Minder intensief boeren betekent ook dat wij minder kunstmest nodig hebben en dat ons eigen groenafval op het eiland kan worden hergebruikt als compost. Dit wordt nu afgevoerd naar de vaste wal. Het kringloopverhaal past perfect bij Nationaal Park Schiermonnikoog en bij de beleving van natuurliefhebbers. Een heel mooi plaatje," stelt Johan Hagen.*

### Verdienmodel

*"Om met een kleinere veestapel een goede boterham te blijven verdienen, moet onze melk eigenlijk een dubbeltje meer*

*opbrengen. Dat zou kunnen met een eigen zuivelboerderij bij één van de boeren op het erf. Hier willen wij de 3 miljoen kilo melk van de eilander koeien gaan verwerken tot kaas en andere streekproducten. De ondernemers hier zijn heel enthousiast over producten van Schiermonnikoog. Ook de toerist zal belangstelling hebben voor Schiermonnikoog zuivel. De verwerking en de afzet doen we het liefst onder de vlag van Friesland Campina, hierover zijn we nog met hen in gesprek."*

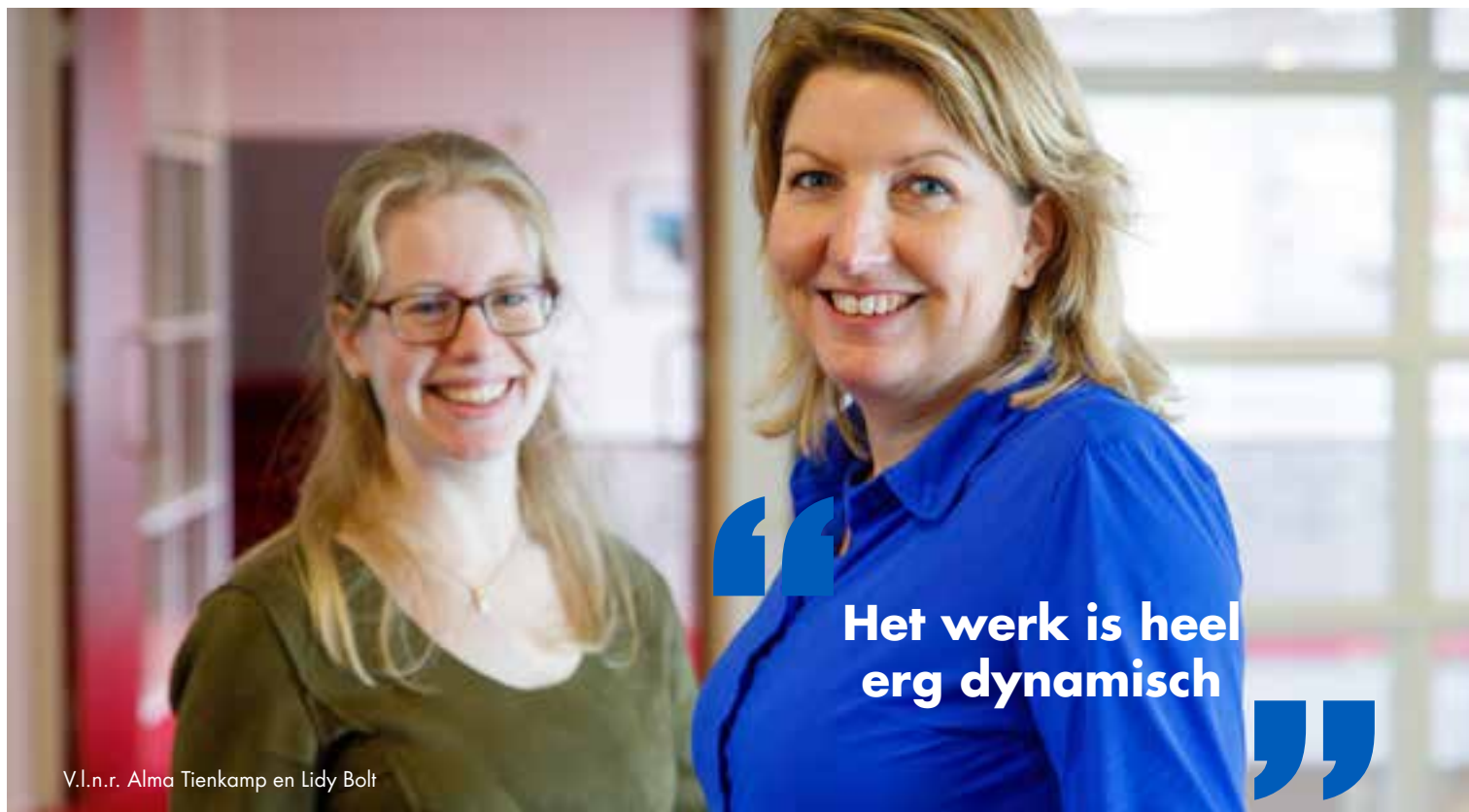
### Recreatietak

*Het bedrijfsinkomen haalt Johan Hagen naast de melkveehouderij uit de verhuur van groepsaccommodaties, twee vakantiehuisjes en safaritenten. Hij runt het bedrijf samen met zijn broer, vrouw en zoon. "Leven van alleen het melkveebedrijf is hier lastig. Alle collega-boeren doen er wat bij. Onze groepsaccommodatie heeft 100 bedden en jaarlijks ongeveer 10.000 overnachtingen. Sinds april ben ik ook parttime wethouder,*

*dus een baan erbij. Mijn partij werd bij de verkiezingen de grootste, zo kwam ik van lijsttrekker in het college van B&W. Mijn zoon wilde fulltime op de boerderij komen, zodat ik een stapje terug kon doen. Het paste perfect."*

### Kritiek

*De discussie over het verkleinen van de veestapel laait landelijk behoorlijk op. Er zijn boeren aan de wal die voorspellen dat dit het begin van het einde is en dat er nog maar een stuk of 2/3 boeren overblijven die ieder rond de 20 koeien melken. Johan Hagen weerspreekt dat: "Onze plannen voorzien er juist in dat wij alle 7 de komende 30 jaar op Schiermonnikoog blijven boeren. Dat wil iedereen ook. Wij hebben een verhaal te vertellen over wat boeren op een eiland inhoudt. En dat is heel anders dan aan de vaste wal. Wij prijzen ons gelukkig dat wij met de zuivelboerderij door het toerisme een goed verdienmodel kunnen realiseren. Stel dat ik als boer in bijvoorbeeld Ter Apel mijn veestapel moest inkrimpen, dan lagen de kaarten anders." ■*



V.l.n.r. Alma Tienkamp en Lidy Bolt

**HR. Afkorting voor Human Resource. Een moderne benaming voor wat in goed Nederlands eigenlijk als personeelsbeleid omschreven kan worden. Als divisie van Koninklijke Wagenborg werden de HR-activiteiten voor Wagenborg Passagiersdiensten decennia lang vanuit het moederbedrijf in Delfzijl verzorgd, maar tegenwoordig heeft WPD een eigen HR-medewerker. Aan het woord zijn Lidy Bolt en Alma Tienkamp, beiden werkzaam als HR-medewerker, de één vanuit Delfzijl en de ander vanaf Ameland.**

**Lidy:** “In 1992 ben ik bij Wagenborg begonnen op de receptie. Na een paar jaar was er een vacature bij de afdeling Personeelszaken/Bemanningszaken. Eerst nog 50/50, maar al gauw werd dit een fulltime baan. Vanwege de groei van het bedrijf en de uitbreiding van de vloot werd de afdeling opgeknipt in 2 verschillende afdelingen.”

**Alma:** “Sinds januari 2017 ben ik in dienst bij WPD en vanaf het begin in deze functie. Voorheen werden de werkzaamheden deels in Delfzijl en deels door de office manager bij WPD uitgevoerd, maar de toename in de werkzaamheden maakte het noodzakelijk om een HR-medewerker te benoemen. De functie is heel divers. Naast de lopende zaken zoals het opstellen van arbeidscontracten, werving en selectie en verzuimbegeleiding, moest er in het begin binnen WPD een basis gelegd worden. Nog steeds overleg ik samen met de collega’s in Delfzijl hoe we de functie verder kunnen invullen en uitbouwen.”

**Lidy:** “Koninklijke Wagenborg is een interessante, grote werkgever. Ons bedrijf is heel zichtbaar, ons varende en rijdende materieel ziet er imposant uit. Dat trekt mensen. We zijn een internationaal familiebedrijf met een no-nonsensmentaliteit. Iedereen pakt aan. ‘Met de poten in de klei staan’ is het devies.”

**Alma:** “We zijn in meerdere opzichten een familiebedrijf. Het concern wordt geleid door de familie Wagenborg. En zowel Lidy als ik hebben familie werken in de organisatie. Dat zie je veel meer bij Wagenborg.”

**Lidy:** “Het werk is heel erg dynamisch. Het ene moment zit je bij iemand die ziek is thuis aan de keukentafel, terwijl je het andere moment arbeidsrechtelijke zaken zit uit te pluizen. Je hebt te maken met alle lagen binnen het bedrijf. Ook heb je te maken met alle levensfasen, zowel leuke als minder leuke dingen. Er zit best wel veel overlap in onze beide functies, zo werken we met hetzelfde HR-systeem.”

**Alma:** “Ook ik vind het werk heel dynamisch. Je hebt niet alleen te maken met verschillende medewerkers binnen het bedrijf, maar ook met hele diverse werkzaamheden op verschillende locaties. Er is inderdaad veel overlap in wat Lidy en ik doen, maar er zijn ook verschillen doordat de divisies zelfstandig opereren. Het heeft als voordeel dat je met elkaar kunt overleggen en niet op elk gebied het wiel opnieuw hoeft uit te vinden.”

**Lidy:** “Voor de HR-afdeling is de komende tijd de uitdaging dat de arbeidsmarkt krapper begint te worden. Vooral technische of specialistische functies, zeg maar vakmensen, zijn steeds moeilijker te vinden.”

**Alma:** “Dat speelt bij ons ook. Voor sommige functies reageren vaak voldoende kandidaten, bijvoorbeeld matrozen. Andere functies zijn moeilijker in te vullen. Deels wordt dit opgelost door opleidingen te faciliteren zodat we onze eigen medewerkers doorgroeien bieden. Matrozen kunnen zo vanuit hun functie doorgroeien naar stuurman en vervolgens kapitein. Of wanneer de interesse in de technische hoek ligt, is doorgroeien naar werktuigkundige mogelijk.” ■



# OPFRISBEURT HAVENKANTOOR SCHIERMONNIKOOG

Na vele jaren trouwe dienst was het havenkantoor op de veerdam van Schiermonnikoog aan een opfrisbeurt toe. De afgelopen maanden is er hard gewerkt aan het opknappen van het havenkantoor. Naast regulier schilderwerk is de ruimte anders

ingedeeld, beter toegankelijk gemaakt en is de zitgelegenheid uitgebreid. De gebruikelijke CV-ketel heeft plaats gemaakt voor een warmtewisselaar en op het van nieuwe dakbedekking voorziene dak worden één dezer dagen nog zonnepanelen geplaatst. De

faciliteiten zijn uitgebreid met frisdranken en koffievoorzieningen. Het vernieuwde havenkantoor wordt binnenkort heropend met een feestelijke onthulling van de "Jelle Woudstra" paal.



# UITBREIDING DIENSTREGELING SNELDIENST IN 2019

Sinds het voorjaar van 2018 vaart er een Sneldienst Ameland - Holwerd. Deze uitbreiding is een schot in de roos. De bezettingsgraad en de resultaten van een in oktober gehouden enquête onder de passagiers bevestigen dit. In 2019 wordt de dienstregeling van de Sneldienst na instemming van de concessieverlener uitgebreid met een afvaart tussen de middag. Kijk voor de actuele dienstregeling op [www.wpd.nl](http://www.wpd.nl).



# LEEWARDEN-FRYSLÂN 2018 GAAT DOOR



Leeuwarden  
Fryslân  
2018

Culturele  
Hoofdstad  
van Europa

Wat kan ik doen om mijn eigen omgeving net dat stukje beter te maken? Het is een vraag die duizenden Friezen en niet-Friezen aanzette om de mouwen uit de handen te steken in 2018. Om in plaats van staren naar eigen navelpluis, zich in te zetten voor mens, natuur en maatschappij. Nieuwe makers moedigden we aan om hun kop boven het maaveld uit te steken, oude makers

om te investeren in nieuwe ideeën. We daagden ze uit om te durven dromen, doen en anders te zijn. Nu moeten we samen durven doorzetten. Want wat we in de kop hebben, hebben we niet in de kont.

**2018.NL**

## 2018 IS NOG NIET VOORBIJ. BEZOEK BIJVOORBEELD:



© Rembrandt van Rijn, Saskia en profil in kostbaar kostuum (detail), 1633-1642, olieverf op paneel  
Museumslandschaft Hessen  
Kassel, Gemäldegalerie Alte Meister, Kassel

EXPOSITIE

### REMBRANDT & SASKIA:

LIEFDE IN DE GOUDEN EEUW

Leeuwarden, Fries Museum

t/m 17 maart 2019

Het meest beroemde Friese bruidspaar ooit - Rembrandt en zijn grote liefde Saskia - vormt de rode draad in deze intieme tentoonstelling over liefde in de Gouden Eeuw.

[2018.nl/rembrandtensaskia](http://2018.nl/rembrandtensaskia)



FILM

### FILMHUIS AAN ZEE

Schiermonnikoog

Dorps huis, 28 en 29 december

Knus filmfestival vol indringende documentaires, films en vergeten film- en promotiemateriaal over het eiland én de première van de film Eiland Vrouwen.

[2018.nl/mienskip](http://2018.nl/mienskip)



© C. Jetses - Ter Walvischvaart

EXPOSITIE

### HOK2018

Ameland

t/m 31 december

Treed in de voetsporen van Amelander walvisvaarder Hidde Dirks Kat, die zijn overlevingstocht in Groenland na een schipbreuk in 1777 vastlegde in een dagboek.

[2018.nl/mienskip](http://2018.nl/mienskip)



© Tryntsje Nauta

MULTIDISCIPLINAIR

### IEPEN DOAR(P) EXPO

Veenwouden, Schierstins

t/m 6 Januari 2019

Maak kennis met het jongste dorp van Fryslân, Feanwâldsterwâl, waar alle inwoners aan de hand van foto's en geluidsfragmenten worden geportretteerd.

[2018.nl/iependoarp](http://2018.nl/iependoarp)



EXPOSITIE | POTATOES GO WILD

### KUNSTSINNIGE EERAPPELS & POETIC POTATOES

Leeuwarden, Natuurmuseum Fryslân

t/m 6 januari 2019

Potatoes go Wild zet de aardappel in het artistieke zonnetje om te laten zien dat het zoveel meer is dan alleen maar voedsel.

Mede mogelijk gemaakt door Rabobank

[2018.nl/potatoesgowild](http://2018.nl/potatoesgowild)



LANDSCHAPSKUNST | SENSE OF PLACE

### DE MANNEN VAN HOLWERD

Holwerd

t/m 31 december

Loop door een gigantische sluis, gevormd door een corridor van aardappelkisten, waar je oog in oog staat met manshoge portretten van vier bijzondere Holwerders.

[2018.nl/senseofplace](http://2018.nl/senseofplace)

Hoofdsponsors





## Wat is duurzaamheid?

**D**uurzame ontwikkeling is een ontwikkeling die tegemoet komt aan de noden van het heden, zonder de behoeftevoorziening van de toekomstige generaties in het gedrang te brengen. Het gaat daarbij om meer dan alleen de zorg om het milieu. Een ontwikkeling is duurzaam als ook rekening wordt gehouden met economische, menselijke en sociale aspecten (bron: CBS).

Dus anders gezegd, duurzaam door: "People, Planet and Profit"...

Duurzaamheid via drie soorten waarden: sociale, ecologische en economische waarden. Laten we die eens uitdiepen:

**Sociale waarden** (bijv. eilander gemeenschap) gaan over de noden van de gemeenschap. Over sociaal verantwoord zijn, dat wil zeggen: die oplossingen bieden die voor mensen duurzame kwaliteit van leven inhouden.

Bijvoorbeeld; beschikbaarheid van voedsel, dan is voedselzekerheid een belangrijke waarde. Want als deze waarde is gerealiseerd, zal iedereen voldoende, veilig en voedzaam voedsel hebben. We moeten ons de vraag stellen; wat kunnen we doen om aan de realisering van deze sociale waarde (duurzaam) te kunnen bijdragen?

**Ecologische waarden** (bijv. rust, natuurbescherming) gaan over de verantwoordelijkheid voor de noden van niet-menselijke levende wezens en hun leefomgeving. Bijvoorbeeld; bij zorgen over het uitsterven van dier- en plantensoorten, dan is biodiversiteit een essentiële waarde. Want als deze waarde is gerealiseerd, zal er sprake zijn van voldoende verscheidenheid aan levensvormen. De vraag is dan in hoeverre we de mogelijkheid hebben om de negatieve impact van onze activiteiten op de biodiversiteit terug te dringen.

Tenslotte **economische waarden** (bijv. efficiënt, effectief, hergebruik). Deze waarden hebben een andere status dan de 2 hierboven genoemde waarden. Economische waarden hebben immers betrekking op de wijze van produceren, leveren én consumeren van goederen en diensten. De economische waarden, zijn meer extrinsiek, sociale en ecologische waarden meer intrinsiek. Intrinsieke of doelwaarden zijn wat wenselijk is (bijv. een dienstregeling onderhouden). Extrinsieke waarden zijn dan de middelen zijn om dit doel te bereiken: een betrouwbare dienstregeling in dit voorbeeld

In het kader van duurzame bereikbaarheid gaan deze 3 waarden blijkbaar dus hand in hand. Een mooie gedachte voor de duurzame bereikbaarheid van de Waddeneilanden... ■



“

**Duurzaamheid gaat om meer dan alleen de zorg om het milieu.**

”











“

**De uitstoot van roet,  
fijnstof en stikstof is  
gehalveerd.**

”



Foto: Flying Focus





# M.S. TEXELSTROOM; ÉÉN VAN DE SCHOONSTE VEERBOTEN TER WERELD

Tijdens de 20 minuten durende overtocht van Den Helder naar Texel met de nieuwe Texelstroom merk je op deze comfortabele, stille veerboot niet dat je op zee zit. En ook niet dat het schip met gebruikmaking van een groot batterijenpakket, CNG (gecomprimeerd aardgas) en aan boord opgewekte zonne-energie vaart. De redactie van WPDetails is gaan gluren bij de burens om kennis te maken met de jongste telg van de TESO-vloot.

Aan boord van de Texelstroom vertelt directeur Cees de Waal: "We staan op ons duurzaamste schip, blijkens de Shippax Award 2016 is dit één van de duurzaamste veerboten ter wereld. Op het bovendeck staat 700 vierkante meter aan zonnepanelen, die 462 zonnepanelen produceren ongeveer 2-3% van het totale stroomverbruik van het schip. Dat lijkt wellicht niet veel, maar het scheelt jaarlijks ruim 40.000 liter brandstof."

#### MILIEUVRIENDELIJK

Het nieuwe vlaggenschip van de TESO maakt gebruik van CNG/Diesel/Hybride voortstuwing. Op het bovendeck staan naast de zonnepanelen grote containers waar het compressed natural gas (CNG) in wordt opgeslagen en waarmee een dag lang gevaren kan worden. "Het voordeel van de

hybride configuratie is dat we de uitstoot van schadelijke stoffen, zoals roet, fijnstof en stikstof, hebben kunnen halveren ten opzichte van MS Dokter Wagemaker. Een stuk vriendelijker voor het milieu", vertelt De Waal.

#### UITERST EFFICIËNTE VOORTSTUWING

Onder het onderste parkeerdek bevindt zich de imposante machinekamer, hier staan vier 2.000 kW ABC motoren (genset). De gensets leveren stroom aan vier 360 graden draaibare elektrische roerpropellers van Rolls Royce. Voor en achter in het schip liggen 4 batterijpakketten met een energie-inhoud van in totaal 1.600 kWh. "We varen 80% van de tijd maar met 1 van de 4 generatoren. In de haven laadt de genset het batterijpakket op, bij het wegvaren en



**We zijn er van overtuigd dat er in de komende 15-20 jaar, veel gaat veranderen qua brandstofverbruik- en aanbod.**



*manoeuvreren gebruiken de roerpropellers stroom van zowel de batterijen als één of meer van de motoren. Dankzij de batterijen kunnen we die ene motor continu op het meest gunstige niveau laten draaien en de schommeling in de vermogensvraag van het schip opvangen door het laden en ontladen van de batterijen. Met als resultaat een efficiënt en relatief schoon voortstuwingsbedrijf. We noemen dat ‘peak-shaving’”, aldus Cees de Waal.*

#### **GASNETWERK**

De vraag is waarom er voor CNG is gekozen en niet voor LNG. Volgens Cees de Waal had dat vooral met de logistiek te maken. *“Ten tijde van het door ons te plegen investeringsbesluit in 2014 bleken trucks nodig om LNG aan TESO te kunnen leveren, een suboptimale oplossing. Dus besloten we naar CNG te kijken, waarvan het gasnetwerk al op het eiland lag. Het enige wat nog nodig was, was het aanleggen van een extra gasleiding van 7 kilometer en een compressorstation in de haven om het gas op 200 bar druk te brengen.”*

De Waal: *“Het verschil met LNG is niet groot; LNG is vloeibaar aardgas met een temperatuur van -162 graden Celcius.*

*Omdat de energie intensiteit van gas onder druk (CNG) lager is dan van vloeibaar gas (LNG) moeten we elke avond bunkeren, maar dat past in ons concept, want we liggen elke nacht van 22:00 tot 06:00 uur in de Texelse veerhaven. We hebben dus, ondanks de in de nacht uit te voeren ambulance-afvaarten, genoeg tijd om die tanks achter de stuurhuizen vol te laden. Vanwege de CNG-installatie die is aangelegd voor de Texelstroom is vervoerder Connexion op Texel recent overgestapt op groengasbussen. Daarmee is ook het OV op het eiland schoner en zuiniger geworden.”*

#### **CAPACITEIT**

Een ander technisch hoogstandje vormt de T-vorm van het schip. Aangezien Rijkswaterstaat had aangegeven dat de afmetingen van de havenfuik de komende decennia onveranderd zullen blijven, moest de Texelstroom in grootte ongeveer gelijk blijven aan de Dokter Wagemaker. Toch wilde de TESO over meer capaciteit kunnen beschikken, in reactie op de toenemende populariteit van het eiland Texel. Om daaraan te voldoen, kreeg de Texelstroom een zogenoemde T-vorm. De romp is even groot gebleven, maar boven de fuik van de haven is de boot breder. Hiermee is de







Foto: C-Job/Vripack

autocapaciteit met 14% toegenomen tot 340 auto's. Even voor de beeldvorming: de TESO vervoerde in 2017 zo'n 1,6 miljoen voertuigen en 4 miljoen personen. En deze aantallen nemen nog steeds toe. Wagenborg vervoerde in datzelfde jaar 160.000 auto's en 2 miljoen passagiers.

#### EILANDGEVOEL AAN BOORD

De rondleiding eindigt waar die is begonnen; op het salondek. Hier krijgen de passagiers direct een eilandgevoel. De opvallend grote raampartijen met een fantastisch uitzicht zijn geïnspireerd op de schubben van een dennenappel. En het kleurenpalet komt overeen met die van het gebied van wad tot duin. Midden in de salon staat een replica van een dennenboom uit de Texelse Bleekersvallei die dient als trefpunt voor reizigers. Verder is het salondek voorzien van verschillende op het eiland geïnspireerde zitplekken, statief met oplaadpunten voor mobile hardware en een aantrekkelijke horecavoorziening. De doordachte 'way finding routing' met kleuren zorgt ervoor dat passagiers gemakkelijk en snel hun weg vinden aan boord.

#### WERELDERFGOED

Dat de Texelstroom vaart op het Wad is één van de redenen waarom de TESO voor het duurzame schip heeft gekozen. *"We zijn er van overtuigd dat er in de komende 15 tot 20 jaar, en dit schip is nog zo'n 25 jaar in de vaart, heel veel gaat veranderen in de wereld. Om die reden wilden we niet langer afhankelijk zijn van één type brandstof. Verder wilden we verduurzamen, door het energieverbruik te reduceren. Dat is gelukt: per voertuig verbruikt de Texelstroom 22% minder energie dan de Dokter Wagemaker. We varen op Werelderfgoed, waar niet alleen toeristen, maar ook wij als eilandbewoners nu en in de toekomst van willen kunnen genieten. Met de Texelstroom hebben we er aan bijgedragen dat het zo mooi blijft in de toekomst in dit gebied."* Met deze boodschap neemt Cees de Waal afscheid van ons.

De TESO mag terecht trots zijn op de Texelstroom, want het is een plaatje!





De eilanden bruisen van de evenementen en activiteiten. Er is het hele jaar door wat te doen en te beleven! WPD is betrokken bij de eilander maatschappij. Daarom ondersteunen wij veel lokale evenementen op Ameland en Schiermonnikoog. Daarnaast leveren wij een bijdrage aan de promotiepot van VVV Ameland en VVV Schiermonnikoog, waarmee zij het toerisme naar de eilanden stimuleren. Hieronder enkele evenementen in beeld die door WPD de afgelopen periode zijn ondersteund en een artikel over Volleybal en feest op Ameland: het Lycurgus Openlucht Toernooi.



Zie voor de actuele agenda en meer informatie over alle evenementen op de eilanden op:

[www.vvvaland.nl/agenda](http://www.vvvaland.nl/agenda) of  
[www.vvvschiermonnikoog.nl/agenda](http://www.vvvschiermonnikoog.nl/agenda)



# WAGENBORG PASSAGIERSDIENSTEN EN LYCURGUS OPENLUCHT TOERNOOI VERSTEVIGEN BANDEN!

Al vele jaren kan het Lycurgus Openlucht Toernooi op Ameland rekenen op de steun van WPD. Dit jaar is deze jarenlange band nog sterker geworden: met enorme trots kunnen we melden dat WPD vanaf nu hoofdsponsor is van het Lycurgus Openlucht Toernooi op Ameland! Dit geeft ons de garantie dat we het toernooi draaiende kunnen houden.

Ook dit jaar is weer gebleken hoe belangrijk WPD voor ons toernooi is. Ze zetten alle zeilen bij om ervoor te zorgen dat op vrijdag al onze deelnemers tijdig op het eiland komen en op zondag of op maandag ook weer teruggebracht worden naar het vaste land. Hiervoor is weinig overleg nodig. Het enige dat wij als organisatie moeten doen, is doorgeven wanneer het toernooi gehouden wordt en wat wij aan vervoer en personen mee willen nemen naar het eiland. WPD regelt de rest!

Alleen al aan deelnemers heeft WPD dit jaar bijna 1.600 personen vervoerd. En dan hebben we het nog niet eens over alle bezoekers die voor de sfeer en de feesten komen en de bezoekers die het reüniegehalte hoog willen houden.

### 33<sup>e</sup> editie van het Lycurgus Openlucht Toernooi

Dit jaar organiseerden wij voor de 33<sup>e</sup> keer het toernooi op Ameland. Eindelijk stond het toernooi weer eens volledig in het teken van "zon, zon, zon". Samen met de harde, af en toe frisse wind, was dit een ware uitdaging voor de onze deelnemers. Maar geen spat regen, dus we kijken terug op een enorm geslaagd toernooi!

We hebben als organisatie met elkaar een fantastisch mooi en geslaagd toernooi neer kunnen zetten. Hier zijn wij erg blij mee en dankbaar voor. Zonder de hulp van WPD hadden we dit niet tot stand kunnen brengen!

### Peter Rijskamp

Lycurgus Openlucht Toernooi



“

Wij willen bezoekers bewust maken van duurzaamheid. Dat ze op de boot stappen en denken: 'Misschien moet ik toch maar een keer op de fiets naar het werk'

”



V.l.n.r. Floris Oud, Danny Metz, Sjors Kiewiet, Symen Verbruggen en Steven Leeuwerink





In de uitpuilende Nederlandse festivalagenda, is MadNes op Ameland inmiddels een begrip. Een uniek evenement waar sport, muziek, cultuur én duurzaamheid samenkomen. Meer dan ooit wil de vijfkoppige organisatie laten zien hoe hoog zij 'groen' in het vaandel draagt. In gesprek met Sjors Kiewiet en Danny Metz, op de foto gecoverd door Steven Leeuwerink, Floris Oud en Symen Verbruggen.

MadNes-oprichters Geert Jan Kap, Ritsert Mans en Peter Mooij waren in 2008 door het dolle heen toen ze hun idee mochten vormgeven op het Nessemer strand in de vorm van het MadNes Festival. *"Duurzaamheid hoeft geen rocket science te zijn"*, steekt Sjors van wal. *"De oprichters vonden het een voorrecht om een evenement op Ameland te organiseren. Zij namen het zich voor om het strand schoner achter te laten dan het al was."* En zo ontstond meteen het duurzame karakter van het festival.

#### **Groen imago**

Dat het bij MadNes veel verder gaat dan biologisch afbreekbare drinkbekers en etensbakjes, ledverlichting en het drukken van advertentiemateriaal op eco-papier met eco-inkt, blijkt als Danny een schetsje erbij pakt. *"We hebben maar eens op papier gezet wat we allemaal al doen en wat we nog graag zouden willen. Heb je even?"*, lacht hij. *"Het komt erop neer dat de bezoekers participeren met duurzaamheid. We willen laten zien dat het makkelijk en leuk kan zijn"*, vult Sjors aan.

Dat begint al met de reis naar het eiland, vertelt Danny. *"Wij stimuleren onze bezoekers om met elkaar naar Ameland te carpoolen. Hier rijden de Arriva-bussen dan weer op groene energie. Vorig jaar hadden we ook The Greener op de camping. Dat is een enorme batterij, zo groot als een zeecontainer. Die moest de camping voorzien van groene energie. Bijkomend voordeel: het was eigenlijk een geruisloze aggregaat zonder diesel. De bezoeker had er 's nachts geen last van."*

Ook op het festivalterrein komt duurzaamheid terug. *"Zo hebben we de Greenstage"*, legt Sjors uit. *"Daar treden de wat intiemere, akoestische bandjes en de singer-songwriters op. Zij hebben vaak geen grote versterkers bij zich. Die werken op zonne- en windenergie. Maar ook op – en zo noem ik het maar even – menselijke-trap-energie. Via hometrainers moeten bezoekers energie opwekken. Als dat niet gebeurt, doet de muziek het niet. Heel erg leuk en goed voor de interactie met het publiek!"*

#### **Toekomstmuziek**

Toch liggen er volgens Danny nog de nodige kansen. *"Aan de voorkant zijn we heel erg met duurzaamheid bezig. Maar daarnaast willen we graag van de diesel af. Er staan achter het festivalterrein twee noodzakelijke dieselaggregaten te brommen. Dat vinden wij zonde. We redden het nu nog niet om zonder hulp dat probleem op te lossen. Wij zouden heel graag een stroomkabel willen van Paal13 naar het strand. Dat wij daar via een plug-in stroom kunnen aftappen van het Zonnepark Ameland."*

Het grote doel van MadNes is om een circulair festival te zijn. *"Dat we uitsluitend werken met groene energie en ons eigen afval scheiden"*, ambitieert Danny. *"En dat door te participeren met de festivalgangers. Dat ze ervan bewust zijn dat het helemaal niet moeilijk is om duurzaam met de wereld om te gaan."* Sjors vult aan: *"Dat ze bij jullie op de boot stappen en denken: 'Misschien moet ik toch maar een keer in de week met de fiets naar het werk.' Als dat lukt, is onze missie geslaagd."* ■



# KNRM redders op Ameland

Op Ameland zijn twee van de 45 reddingstations gevestigd van de Koninklijke Nederlandse Redding Maatschappij (KNRM). Reddingsboten Maria Hofker op Nes en Anna Margaretha op Ballumerbocht en het kusthulpverleningsvoertuig worden bemand door een beroepsschipper en 31 vrijwilligers.

Zij staan 365 dagen per jaar paraat, bij nacht en ontij, voor het redden van mens en dier. Snel, professioneel en kosteloos. In de zomermaanden wordt het strand bewaakt vanaf vier strandposten door KNRM Lifeguards.

De KNRM is volledig afhankelijk van donateurs.  
Help mee en steun onze vrijwilligers met je donatie. [www.knrm.nl](http://www.knrm.nl)

Koninklijke Nederlandse Redding Maatschappij



# HOE ZIET JOUW WERKPLEK ERUIT?



PASSIE VOOR JE WERK, GOEDE ARBEIDSVOORWAARDEN, FIJNE COLLEGA'S - GENOEG REDEN OM DAGELIJKS MET PLEZIER NAAR JE WERK TE GAAN. MAAR EEN VERTROUWDE WERKPLEK IS OOK BELANGRIJK. DAAROM ZETTEN WE IN ELKE WPDETAILS EEN WERKPLEK IN DE SCHIJNWERPER. DEZE KEER DE WERKPLEK VAN REGINA ENGELS, MEDEWERKER PLANNING OP HET KANTOOR AAN DE REEWEG 4, NES AMELAND.



### **Regina Engels**

*"Ik ben opgegroeid in Makkum, maar in het bezit van Amelanders. Mijn ouders zijn eilanders, mijn familie woont hier en na mijn 18<sup>e</sup> ben ik als de weduweerga weer naar Ameland gegaan. Daar ontmoette ik mijn huidige man, dus liefde voor en liefde op het eiland. Dan blijf je. En komen er 3 prachtige, inmiddels volwassen, kinderen."*

*Als 18-jarige ben ik bij WPD aan de slag gegaan. Op een kort uitstapje naar de Rabobank na zit ik mijn hele werkzame leven bij WPD. Sinds 1 november 2017 houd ik mij fulltime bezig met de planning rondom de schepen."*

### **Wat doe je als medewerker Planning?**

*"Kort gezegd zorgen we ervoor dat de veerdienst, sneldienst en watertaxi's tussen Ameland en Holwerd elke dag zijn bemand. De planning zorgt voor de werkroosters van de bemanning, de inzet van extra afvaarten, de informatievoorziening hieromtrent en het reserveren van bijzondere en gevaarlijke transporten. Afstemming*

*is een vereiste; met de kapiteins over schepenwissels, de Technische Dienst over onderhoud en werf beurten en P&O over opleidingen en trainingen. Het is de kunst om zoveel mogelijk rekening te houden met ieders wensen en ja, dat is soms wel eens een puzzel."*

### **Hoe werkt het nu eigenlijk met die schepenwissels?**

*"Bij gebrek aan water is de boot wat later" luidt het gezegde van één van onze gewaardeerde kapiteins. Door de vaargeulproblematiek zijn de laagwaterritten een grote bron van zorg. Met de kapiteins proberen we vertragingen tot een minimum te beperken. De inzet van het 2e schip is daarbij niet altijd mogelijk, bijvoorbeeld omdat het al vaart in de dienstregeling. Ligt de Oerd of Sier bij onvoorziene vertraging voor de kant, dan horen we vaak; zet het 2<sup>e</sup> schip in. Je bent echter zo circa 1,5 á 2 uur verder voor er een bemanning geregeld en aanwezig is, de catering is voorbereid en de boot is opgestart. Laatst blokkeerde een betonmixer aan boord de boel. De 11.30 uur afvaart vanaf Holwerd vertrok uiteindelijk met 2 uur vertraging. De middagploeg is toen gebeld om eerder te komen, zodat we om 13.00 uur met het 2<sup>e</sup> schip vanaf Ameland weer op*



tijd konden varen. Zo'n vertraging werkt dan niet de hele dag door. Maar is er een storing aan de autobrug, zoals tijdens de afvaart om 18.00 uur vanaf Holwerd op 31 oktober, dan zit er niks anders op dan wachten op de monteurs. Tegen de tijd dat er een 2e schip is geregeld, is de storing ook opgelost. Laat er geen misverstand over bestaan. Ook wij vinden de vertragingen frustrerend, onze mensen zijn ook graag op tijd thuis."

#### **Wat spreekt je aan in je werk?**

"De sfeer als collega's onderling, het voor elkaar klaar staan, de loyaliteit en flexibiliteit. Dat geldt voor onze bemanning van de veerboten, sneldienst en watertaxi, maar ook voor het horecapersoneel van Rebam. Zonder hun medewerking kan ik niets. Hun inzet is een compliment waard. Ik vind het niet fair als hun inzet niet wordt gewaardeerd. Daar kan ik behoorlijk pissig van worden."

#### **Waar zit de uitdaging in jouw werk?**

"In het dienen en zoveel mogelijk rekening houden met alle belangen. Daarnaast schuilt er een enorme uitdaging in het bereikbaar houden van Ameland. Onze mentaliteit is, varen zolang het kan, soms

noodgedwongen met vertraging, maar wij willen varen. Op 3 januari dit jaar lag bijna heel Nederland plat door de storm. De veerboot vaart. Geef ons water in plaats van slib en zand en wij komen aan de overkant. We moeten voorkomen dat de veerboot straks op tijd moet varen. Dit is van levensbelang om de economie en daarmee de leefbaarheid voor de volgende generaties op Ameland te waarborgen. Daarom moet de politiek zich inzetten dat in de Gebiedsagenda Wadden 2050 wordt opgenomen dat een veerbootroute Ameland op breedte en diepte wordt gehouden, zodanig dat het mogelijk blijft dat er 26 afvaarten met de veerboot mogelijk zijn tussen 6.00 en 21.00 uur."

#### **In welke mate speelt energie een rol in jouw werk?**

"Het zijn mijn collega's die mijn werk leuk maken. Onze mentaliteit en collegialiteit.

Dat we er met elkaar voor zorgen dat het vanzelfsprekend lijkt dat iedere dag weer de veerboot, de sneldienst en de watertaxi vaart om zoveel mogelijk passagiers van en naar "ons" eiland te brengen. Dat geeft energie. Dan blijf je." ■



**Geef ons water in plaats van slib en zand en wij komen aan de overkant.**



# DUURZAAM. SAMEN. AMELAND.



Zonnepark Ameland is een initiatief is van de gemeente Ameland, Eneco en AEC - foto: Kees van de Veen





Het is 2007 als de Gemeente Ameland zich ten doel stelt om in 2020 volledig energie neutraal te zijn. De fossiele brandstoffen – onder meer aardgas en aardolie – raken op. Veel bestuursorganen proberen invulling te geven aan het hippe begrip duurzaamheid. Waar velen ermee worstelen, pakt Ameland de handschoen op. Niet zonder resultaat. Duurzaamheid bleek namelijk een uitstekende match met het eiland.

Ameland. Een prachtig eiland waar het alle 4 jaargetijden goed vertoeven is. Zeker het afgelopen jaar. Het lijkt drukker dan ooit tevoren en bijna overal zijn de omzetten met dikke procenten gestegen. Eilander ondernemers snakken zo onderhand naar rustiger vaarwater. Oorzaak: het gevoelsmatige goede weer waar maar geen eind aan lijkt te komen. Gevolg: groene cijfers. En niet alleen voor de horeca.

#### Zonnepark Ameland straalt

Het meest in het oog springende uitgewerkte plan rondom duurzaamheid, is de realisatie van het Zonnepark Ameland in 2015. Tijdens de eerste 2 gebruiks jaren leverde het oppervlakte van 12 voetbalvelden met 23.000 zonnepanelen meer groene energie op dan was ingecalculleerd. Met de vele zonuren in 2018, is het de verwachting dat de cijfers over het huidige jaar een stuk hoger zullen zijn.

Niet alleen met het zonnepark onderscheidt Ameland zich. De elektrische bussen van Arriva rijden op groene stroom. In de dorpskernen maakt de gemeente gebruik van slimme verlichting, dat minder fel schijnt wanneer er niemand in de buurt is. Inmiddels hebben bijna 1 op de 10 huishoudens een hybride warmtepomp. En dankzij de Amelander Energie Coöperatie kunnen eilanders kiezen voor groene stroom.

Wagenborg Passagiersdiensten draagt zelf ook haar steentje bij. In 2018 is de Stichting CO2 Compensatie in het leven geroepen. Passagiers die het willen, kunnen bovenop hun online bestelling 0,50 euro betalen om de uitstoot van hun overtocht te compenseren. De stichting verzamelt deze compensaties en bepaalt eens in de zoveel tijd naar welke duurzame projecten op Ameland of Schiermonnikoog het totaalbedrag gaat.

#### Koploper blijven

Ameland wil koploper blijven als het gaat om duurzaamheid. Dat kan ook. Bedrijven als Eneco (energieproducent), Liander (netwerkbeheerder), Gasterra (gasbedrijf) en de NAM werken nauw samen om op het eiland een model te ontwikkelen, dat ze ook kunnen uitrollen in een grotere variant. De grote spelers op de markt proberen op Ameland uit te vinden hoe heel Nederland moet overstappen op duurzame energie.

Toch moet het eiland waken voor een technische knock-out. Het zonnepark levert weliswaar zo veel groene energie op dat de gemeente dat aan alle Amelander huishoudens kan leveren. Maar het is nog niet voldoende om alle bedrijven en de toeristen – de twee grootverbruikers – te voorzien. Een tweede zonnepark, een windmolen en getijdenenergie zijn vervolgstappen. Kan dat, technisch gezien?

Op dit moment misschien niet. Maar problemen zijn er om op te lossen. De ambitie van de Gemeente Ameland om in 2020 volledige energie neutraal te zijn, kan men niet waarmaken. Desondanks zijn 'we' voorloper op het gebied van energietransitie. Ameland is straks misschien wel de bakermat van groen Nederland. Een proeftuin waar we met z'n allen best trots op mogen zijn. Duurzaam Ameland, samen. ■

# OPENBAAR VERVOERDER ARRIVA MAAKT SERIEUS WERK VAN VERDUURZAMING





# Elektrische bussen hebben de wind mee. De vergroening van het openbaar vervoer (OV) zal de komende jaren in hoog tempo doorzetten. Vanaf 2025 mogen er in Nederland geen nieuwe dieselbussen meer instromen en in 2030 moet het volledige OV 'Zero Emission' zijn. Hoe maakt Arriva werk van het realiseren van deze ambitieuze doelstelling?

## Stroomversnelling

Het aantal elektrische bussen komt nu echt in een stroomversnelling. Het is nog maar een jaar of 4 geleden dat op Schiermonnikoog als Europese primeur voor het eerst alle ritten elektrisch werden uitgevoerd. Op de Waddeneilanden rijden nu al zo'n 20 fossielvrije bussen. In totaal heeft Arriva Nederland er 53 op de weg. "Deze maand komen er weer 31 bij en eind volgend jaar zitten we rond de 175," aldus projectleider Zero Emissie André Veenendaal van Arriva Nederland. "Wij maken serieus werk van de verduurzaming. Dat past binnen de ambitie van Arriva, maar is ook een vraag van onze opdrachtgever de provincie Fryslân. We verwachten dat vanaf 2022 in de nieuwe concessie duurzaamheid en Zero Emissie de norm wordt."

## Waddeneilanden

Veenendaal: "Op de Waddeneilanden hebben wij veel ervaring opgedaan met elektrische bussen. De bussen op Schiermonnikoog werken met 'overnight charging'. De grote accu's hebben een actieradius waarmee de bus de hele dag rondjes kan rijden op het eiland. Aan het eind van de dag gaat in plaats van even tanken bij de pomp, de stekker erin. De volgende dag is de accu dan weer vol. De andere eilanden, waaronder Ameland, waar meer kilometers worden gemaakt, rijden met elektrische bussen voorzien van 'opportunity charging'. Met kleinere batterijen is de actieradius minder groot maar tussentijds

opladen gaat binnen een half uurtje. Op Ameland gebeurt dat bij de stalling aan de Achterdyken in Nes. De bus blijft na een rit niet op de Veerдам, maar rijdt terug naar de stalling om daar aan de lader te gaan tot de volgende rit begint. Zowel op Ameland, Terschelling als Vlieland zijn de bussen voorzien van een pantograaf, bekend van trams en treinen, waarmee ze onder een paal snel worden opgeladen."

## Elektrisch rijden een uitdaging

Normaal plant Arriva strak in de dienstregeling wanneer er wordt opgeladen. Op de eilanden is die oplaadcyclus soms wat lastiger. Denk aan vertraging van de boot of onverwachte drukte. De 18 meter lange elektrische harmonicabussen verbruiken meer energie dan de standaard 12 meter bussen. De actieradius is dus kleiner. Zit de bus tjokvol dan wordt het energieverbruik door het gewicht nog hoger. Mark Garmann, Marketing & Sales Arriva: "Dit is de uitdaging van elektrisch rijden en vraagt om inzicht en goede afstemming. De eilanden werken met zelfsturende teams. Die hebben de switch van dieselbus naar luxe elektrische bus met beperkte actieradius fantastisch opgepakt. De buspassagiers bevestigen dit. In de OV-Klantenbarometer, een grootschalig jaarlijks landelijk onderzoek naar de mening van reizigers over het stads- en streekvervoer, staat het busvervoer op de Friese Waddeneilanden met stip op nummer 1."

## Elektrisch tussen Leeuwarden - Holwerd

"Met 50 mensen in een bus die de auto laten staan, is het OV per definitie duurzaam. Naast de verduurzaming richten we ons dan ook continue op het stimuleren van reizen met het OV en als het voertuig met aandacht voor duurzaamheid wordt aangedreven én gereden, dan telt het lekker op," benadrukt Mark Garmann. "We bekijken continu hoe het OV zo efficiënt mogelijk de stadsregio en het platteland kan bedienen. Zo gaan we onze nieuwe elektrische bussen die door de week in de stad Leeuwarden gaan rijden, in de weekenden en vakanties inzetten tussen Leeuwarden en Holwerd. Op de eilanden zelf rijden we al elektrisch, reizigers kunnen dan ook elektrisch naar de Wadden! Fluisterstil, milieuvriendelijk reizen past helemaal in het plaatje van Werelderfgoed Waddenzee."

## Toekomst

Alle stroom die Arriva gebruikt, is afkomstig van Nederlandse windparken. Daarnaast liggen er 1.600 zonnepanelen op de stallingen in het noorden. Het devies bij Arriva is om de mobiliteit nu al zo groen en duurzaam mogelijk in te vullen. "Dat past bij onze maatschappelijke betrokkenheid," aldus André Veenendaal. Hoe het vervoer over een paar jaar plaatsvindt, kunnen we ons amper voorstellen. Voor Veenendaal is duidelijk dat Arriva dan veel meer bussen elektrisch heeft rijden. Ook andere brandstoffen zouden een serieuze optie kunnen worden. De ontwikkelingen gaan nu echt razendsnel. ■



# Lekker lezen op Ameland! Boeken, e-books, tijdschriften, dvd's. De BIEB heeft het!

VVV Nes

Ma t/m vr 09.00 - 17.00 uur

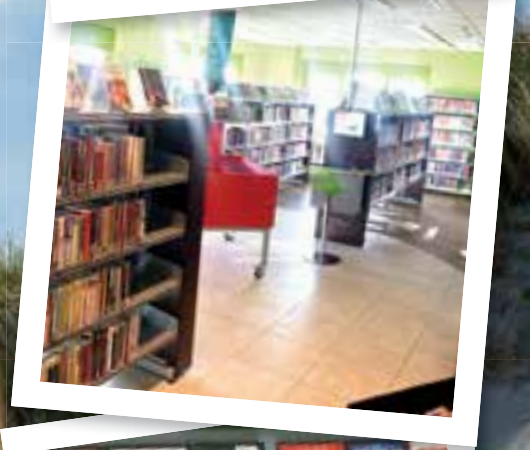
Zaterdag 10.00 - 15.00 uur

VVV Hollum

Ma t/m vr 09.00 - 12.00 uur

Zaterdag (1/4-1/11) 10.00 - 12.00 uur

de Bibliotheek  
Noord Fryslân



Bureweg 2, Nes  
O.P. Lapstraat 6, Hollum  
Tel. 0519-546 546

[vvvameland.nl](http://vvvameland.nl)





# KLANTTEVREDENHEIDS ONDERZOEK 2018

Jaarlijks laat het ministerie van Infrastructuur en Waterstaat onderzoek uitvoeren naar de klanttevredenheid bij de Waddenveren. Hoe bracht Wagenborg het er afgelopen jaar vanaf? Reizigers zijn in het algemeen tevreden over het vervoer van en naar Ameland en Schiermonnikoog. Zij beoordeelden WPD met een gemiddelde score van 8,2 positief. Met name op het gebied van veiligheid, informatievoorziening en klantvriendelijkheid is er veel

verbeterd. Maar het kan altijd beter. Zo wil WPD in 2019 bijvoorbeeld de communicatie rondom vertragingen en vertrektijden verder verbeteren. En op Schiermonnikoog samen met gemeente en Rijkswaterstaat werken aan een overkapping op de veerdam om het de wachtende reizigers aangenamer te maken.

# 8,2



## WPD ZET IN OP VERVOERS- CONCEPT MET ZERO FOOTPRINT

In Noorwegen vaart de eerste volledig elektrische veerboot, de TESO vaart met CNG, in Lauwersoog wordt volop geëxperimenteerd met waterstof en wat doet WPD? Ook hier liggen de ambities hoog voor de middellange termijn. Er wordt in 2019 gestart met de ontwikkeling van een geheel nieuw vervoersconcept, rekening houdend met de natuurwaarden van Unesco Werelderfgoed. WPD gaat verder dan zero emissie en steekt in op een vervoersconcept met zero footprint.

De komende tijd gaat WPD om tafel met alle betrokkenen: lokale overheden, rijksoverheid, eilanders, ondernemers, maar ook met Arriva. De hele vervoersketen, inclusief voor- en natransport. Er wordt breed gekeken naar: hoe is de demografische ontwikkeling, de visie op toerisme in 2030, natuurontwikkeling. Welke techniek daarbij past, komt later aan de orde. Dit traject zal een variëteit aan opties opleveren, uiteindelijk resulteren die in het ontwerp en de bouw van een nieuwe vloot.



Aan de Nieuwediepkade in de haven van Den Helder is donderdag 25 oktober 2018 het 2<sup>e</sup> Walk to Work schip in de vloot van Wagenborg Offshore gedoopt. Het Walk to Work Emergency Response and Rescue Vessel Kasteelborg werd gedoopt door mevrouw Marjan van Loon, president-directeur Shell Nederland. *“Vandaag is mijn eerste doop van een schip, maar ik ben watersporter genoeg om te weten dat dit een bijzonder moment is. En zo voelt het ook.”*

# WALK TO WORK SCHIP **KASTEELBORG** GEDOOPT IN DEN HELDER







V.l.n.r.: Egbert Vuursteen, Marjan van Loon, Johan Atema



## nieuws uit de groep

De Kasteelborg is in veel opzichten een sprekend voorbeeld van de kracht van samenwerking. De Kasteelborg bouwt hiermee voort op een eeuwenoude oer-Nederlandse traditie van het combineren van kennis en kracht in de maritieme sector. Zonder de samenwerking tussen de timmerman, de zeilmaker, de financier, de handelaar was de term 'VOC-mentaliteit' er niet geweest en was de Gouden Eeuw een stuk minder goud. Polderen om er samen beter van te worden is eeuwenoud. Het karakteriseert de sector nog altijd. "Koninklijke Niestern Sander, Wagenborg, Barge Master, Ampelmann, NAM, Shell en ExxonMobil hebben elkaar gevonden om gezamenlijk succes te behalen.", aldus Marjan van Loon.

### BOUWEN OP HET SUCCES VAN KROONBORG

3 jaar geleden, bij de doop van de Kroonborg, karakteriseerde oud NAM-directeur Gerald Schotman dat schip als een Zwitsers zakmes. Compact, handig en voorzien van allerlei technische snuffjes, waarmee dus ook veel verschillende klussen succesvol aangepakt kunnen worden. De Kroonborg heeft zich de afgelopen jaren bewezen, zowel operationeel als technologisch. Enkele cijfers ter illustratie: er zijn ruim 60.000 mensen overgezet vanaf de Kroonborg en de kraan heeft ruim 3.000 succesvolle hijsacties uitgevoerd.

### KASTEELBORG ALS LOGISCH VERVOLG

De Kasteelborg is qua grootte vergelijkbaar met Kroonborg, maar haar werkzaamheden zullen anders van aard zijn. Kasteelborg wordt voornamelijk ingezet voor spoedeisende werkzaamheden en ad-hoc interventies, zoals het opstarten van installaties en het uitvoeren van klein correctief onderhoud. Hierdoor kan de Kroonborg zich op de grotere geplande onderhoudscampagnes concentreren. Kasteelborg is een logische 2<sup>e</sup> stap en vervolg op Kroonborg. Beide schepen werken vanuit Den Helder, gezien de strategisch gelegen positie ten opzichte van de zuidelijk Noordzee.

### NOORDZEE IN TRANSITIE

Het in de vaart nemen van de Kasteelborg illustreert dat de energiewereld en de Noordzee in transitie zijn. Tegelijkertijd onderstreept het dat slimmigheid en samenwerking sleutelbegrippen zijn om succesvol te zijn en te blijven. En dat is nodig om actuele ontwikkelingen op de Noordzee bij te blijven. Het is duidelijk dat het hoogtepunt op de Noordzee achter ons ligt wat betreft de winning van olie en gas. De apparatuur en infrastructuur moeten worden aangepast aan lagere hoeveelheden. Hierbij blijven renovatie



en onderhoud noodzakelijk, maar wel tegen lagere kosten. Daarnaast moet de olie- en gaswinning op de Noordzee schoner. Het klimaatakkoord van Parijs geldt voor iedereen, iedere bedrijfstak, iedere plek op de aarde. Dat vergt aanpassingen van vele activiteiten. Vooralnog blijft de Noordzee een belangrijke bron van energie als het om olie en gas gaat. Echter, windenergie zal in toenemende mate een rol van betekenis gaan spelen. Er zullen ongekend grote windparken op de Noordzee gebouwd gaan worden.

### SCHONER EN MINDER MILIEUBELASTEND

De Kroonborg, en nu dus ook de Kasteelborg, zijn klaar voor de ontwikkelingen van de toekomst. Zij spelen slim in op nieuwe omstandigheden: renovatie en onderhoud tegen lagere kosten. De beide schepen zijn zogeheten Walk to Work schepen. Hiermee kunnen dure en tijdverslindende helikoptervluchten worden teruggebracht tot een minimum. Noodzakelijk vrachtvervoer per schip ook, omdat de zusterschepen ook deze functionaliteit in huis hebben. Hiermee is het werken met Walk to Work schepen niet alleen goedkoper, maar ook meteen schoner en minder milieubelastend. Omdat ze qua brandstofverbruik veel beter presteren dan een helikopter en natuurlijk omdat de schepen

varen op GTL, een synthetische brandstof gemaakt van aardgas, die veel schoner is dan bekendere alternatieven als diesel of benzine.

### ONDERNEMEN IS VOORUITZIEN

De "Zwitserse zakmessen" Kroonborg en Kasteelborg zijn uitgerust voor werkzaamheden die verder gaan dan het traditionele offshore-werk voor olie en gas. Die





### ERVARING WALK TO WORK OPERATIES

Wagenborg Offshore heeft uitgebreide ervaring met Walk to Work activiteiten in de Zuidelijke Noordzee met haar bekroonde Walk to Work schip 'Kroonborg'. Sinds 2015 ondersteunt dit schip NAM en Shell UK met haar onderhoud activiteiten op (on)bemande offshore platforms. Kroonborg heeft bewezen een grote bijdrage te leveren aan de efficiënte, veilige en comfortabele offshore Walk to Work-activiteiten van haar klant NAM / Shell UK. Kasteelborg is het logische vervolg op dit eerste succesvolle schip.

#### Cijfers

- Gangway transfers: 60.000
- Kraan operaties: 4.000
- Efficiency: 94%
- Aantal uren in 500m zone: 10.000



**60.000**  
GANGWAY  
TRANSFERS

flexibiliteit maakt het mogelijk om vandaag de dag al voordelen te behalen als de eerste windparken op de Noordzee worden gebouwd en moeten worden onderhouden. Er zijn er al de nodige gepland, maar de ambities van Shell gaan nog veel verder. Marjan van Loon: "De Noordzee moet in

die plannen echt de nieuwe energietuin van Nederland worden, waarmee het toenemende gebruik van elektriciteit gevoed gaat worden." Met de Kroonborg en Kasteelborg anticiperen Wagenborg en Shell op actieve bijdrage in de offshore wind. 'Regeren is vooruitzien', zo luidt het gezegde. De Kasteelborg bewijst dat we die wijsheid best breder mogen opvatten: ondernemen is vooruitzien.

### NEDERLANDSE WELVAART

De Noordzee is voor Nederland al eeuwen een bron van welvaart en energie. Heel basaal om door middel van visserij ons te voeden, als handelsweg om zaken te doen met verre streken, maar ook heel direct door de winning van olie en gas. De doop van de Kasteelborg bouwt voor op de maritieme traditie van Nederland. Een schip waarin, opnieuw, innovaties van meerdere partijen worden samengebracht. Een schip dat als voorbeeld kan dienen voor het belang van innovatie en succesvolle samenwerking. Een samenwerking die er toe leidt dat het geheel groter is dan de som der delen. Dat is de basis van de welvaart - Nederlandse welvaart - in het verleden, in het heden en in de toekomst. ■



## VEERBOOTCAFÉ

### Vindt u er ook iets van?

Heeft u een vraag of opmerking? Wilt u van gedachten wisselen over de dienstregeling of de inzet van de Sneldienst? Schroom niet en stap binnen bij het maandelijkse Veerbootcafé.

Op de volgende data in 2019 is er de komende maanden een Veerbootcafé:

#### Ameland

- 23 januari
- 13 februari
- 10 april

#### Schiermonnikoog:

- 6 februari
- 6 maart
- 3 april

Ameland:

Tijdstip: 10.00 - 11.00 uur, locatie Herberg De Zwaan, Hollum

Schiermonnikoog:

Tijdstip: 10.30 - 11.30 uur, locatie dorps huis

## KLANTENSERVICE

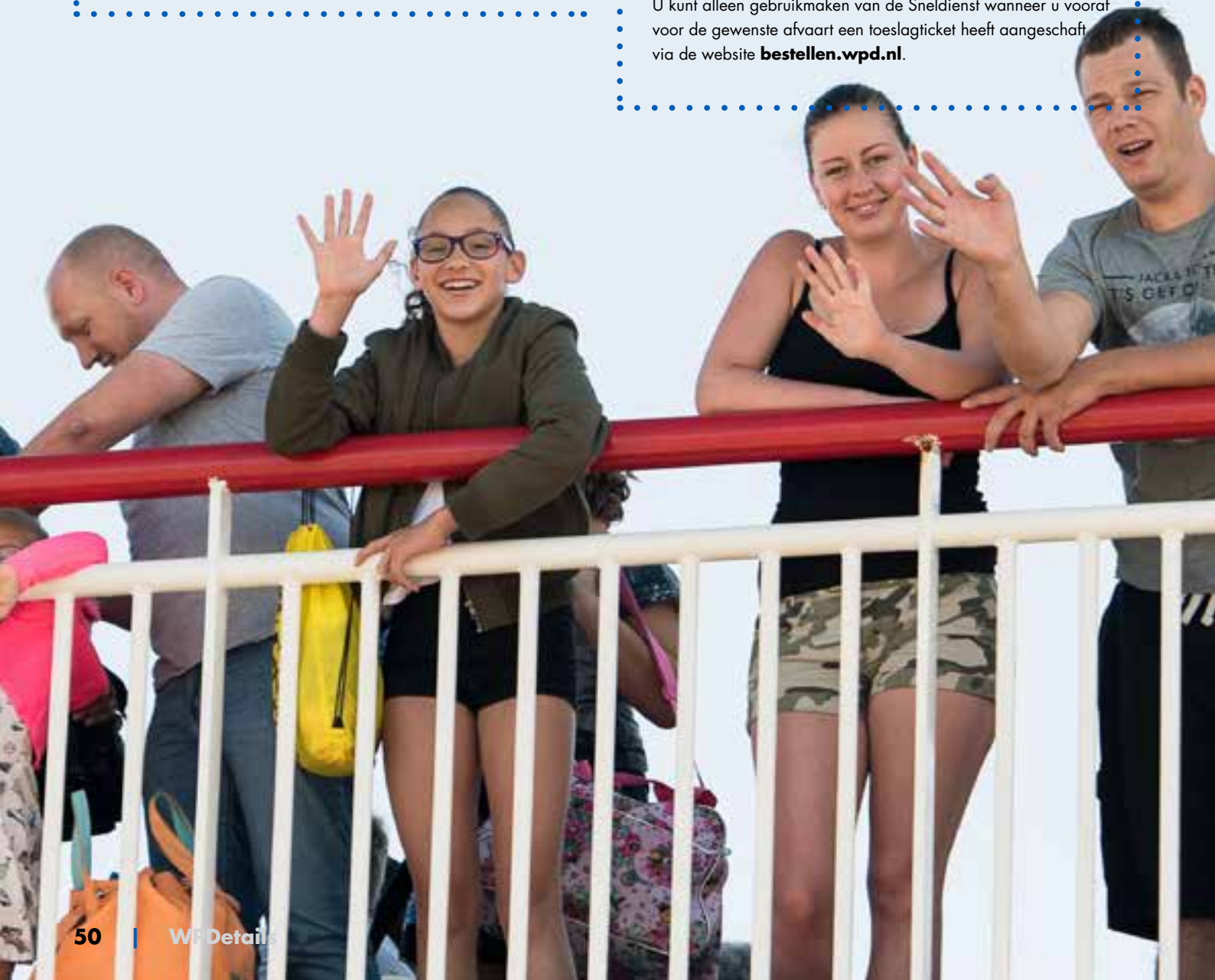
### Waar loopt de reiziger tegenaan?

Elke dag weer proberen wij onze passagiers zo goed mogelijk van dienst te zijn. Soms lukt dat, soms ook niet. In deze rubriek behandelen we telkens een veelgestelde vraag aan onze reserveringsafdeling.

### 'Wat is het verschil tussen een Watertaxi en de Sneldienst?'

Tussen 06.00 uur 's ochtends en 24.00 uur 's avonds kunt u gebruikmaken van een Watertaxi op een door u gewenst tijdstip. De Watertaxi op afroep werkt als een 'normale' taxi. Geef uw wensen aan ons door en wij plannen uw overtocht in. U bepaalt de plaats van vertrek en aankomst. Er zijn twee trajecten: Holwerd - Ameland v.v. en Lauwersoog - Schiermonnikoog v.v. Ga naar [www.watertaxi.nl](http://www.watertaxi.nl) voor meer informatie en het maken van een reservering of bel 0900 9238.

De Sneldienst Holwerd - Ameland v.v. vaart volgens een vooraf vastgestelde dienstregeling. Het tarief van een toeslagticket voor de sneldienst bedraagt € 7,50 voor een enkele reis boven op een geldig toegangsbewijs voor de overtocht met de veerboot. U kunt alleen gebruikmaken van de Sneldienst wanneer u vooraf voor de gewenste afvaart een toeslagticket heeft aangeschaft via de website [bestellen.wpd.nl](http://bestellen.wpd.nl).





# VOLGENDE EDITIE

WPDETAILS #8 VERSCHIJNT APRIL 2019



## “GASTVRIJHEID”

In deze komende editie o.a. aandacht voor:

### COLOFON

**UITGAVE VAN WAGENBORG  
PASSAGIERSDIENSTEN B.V.**  
VIERMAANDELIJKE PUBLICATIE

#### ADRES

Reeweg 4,  
Postbus 70, 9163 ZM Nes/Ameland

#### EMAIL

wpdetails@wpd.nl

#### HOOFDREDACTEUR

Wim Durans

#### REDACTIE

Egbert Krottje, Berend Jan Schoonbeek,  
Maud Kiewiet-Hendriks, Petrina IJsen,  
Youri IJsen

#### ONTWERP

Guus van der Linde

#### FOTOGRAFIE

Jantina Scheltema, Ilya Zonneveld, Simon  
van der Woude, Kees van de Veen, Peter  
van Aalst

#### DRUKWERK

Marnedrukkers

#### ALLE RECHTEN VOORBEHOUDEN

Copyright 2018 Wagenborg  
Passagiersdiensten

De redactie beoordeelt het wel of niet  
publiceren van kopij en houdt zich het  
recht voor ingezonden bijdragen te  
bewerken of in te korten. Niets in deze  
publicatie mag gereproduceerd worden  
zonder toestemming van WPD.

In deze publicatie is maximaal aandacht  
besteed aan veiligheid. Foto's op een  
werklocatie, waar beschermingsmiddelen  
niet zichtbaar zijn, zijn gemaakt op een  
moment dat er geen werk in uitvoering  
was.

[www.wpd.nl](http://www.wpd.nl)



#### Een veerboot met de luxe van een cruiseschip.

Met comfortabele hutten en volop vermaak.  
We gaan het comfort ervaren van reizen per  
luxe Cruiseferry.

#### Gastvrijheid & service verlenen

Hoe zorgen we er met elkaar voor dat gasten  
zich welkom voelen op de eilanden?  
3 mensen, 3 visies.



In gesprek over gastvrijheid met Marc  
van Gulick, van oorsprong cheffkok, maar  
tegenwoordig directeur op Bilderberg  
Landgoed Lauswolt.

Wij staan altijd open voor suggesties en tips om WPDetails voor u  
als lezer nog interessanter te maken. Heeft u mooie foto's, een leuk  
onderwerp of een goed idee, aarzel niet en neem contact met ons op

via [wpdetails@wpd.nl](mailto:wpdetails@wpd.nl).

“

“Ik reis al 20 jaar op en neer van Schiermonnikoog naar mijn werk bij de Politie in Leeuwarden. En ik hoop dat nog zeker 20 jaar te doen, want het bevalt me prima. Op maandag, dinsdag en donderdag pak ik 's ochtends de eerste boot vanaf het eiland en 's avonds de laatste boot terug. Bij mijn baan hoort veel schriftelijk werk, dat doe ik de andere dagen van de week thuis. Eén van de kleine bankjes bij het buffet beschouw ik een beetje als mijn vaste plekje. Gek eigenlijk hè, maar ik loop daar standaard naartoe. Aan boord beleef je het eiland echt op een heel andere manier. De overtocht is een rustmoment en dat levert vaak mooie gesprekken op met andere eilandbewoners, die onderweg zijn naar bijvoorbeeld school, werk, ziekenhuis of familie. Ik heb het in al die 20 jaar maar één keer meegemaakt dat ik mijn werk niet heb bereikt. Door extreme weersomstandigheden zaten we 8 uren vast op een zandplaat. Met elkaar hebben we er aan boord een gezellige dag van gemaakt. Ik heb net samen met een vriendin een kookboek gemaakt met verhalen en recepten van 86 eilander ondernemers. Ik vond dit geweldig om te doen en zou in de toekomst nog graag een keer een boek maken, wie weet over mijn avonturen en anekdotes op de boot.”

**Cynthia de Jong**

Leidinggevende politie Noord Nederland in het cellencomplex Leeuwarden

”

# VASTE REIZIGER IN BEELD...



**WAGENBORG** PASSAGIERSDIENSTEN

**Openingstijden Reserveringsafdeling:**

- maandag tot en met zaterdag van 08.00 - 20.00 uur
- zondag van 09.00 - 15.00 uur

**Contact**

T 0900 -9238

Vanuit het buitenland: +31 88 103 1000

E [info@wpd.nl](mailto:info@wpd.nl)



[www.wpd.nl](http://www.wpd.nl)