

WPD details

#02

DE WERKPLEK VAN...

THEODORA VAN SLOOTEN

ONDERNEMER IN BEELD

RIDDER EN DE VRIES TRANSPORTEN

COLLEGA REDERIJ

OP BEZOEK BIJ REDERIJ DOEKSEN

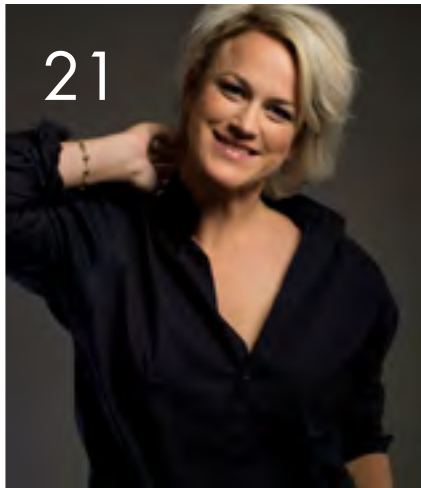
WPDDetails

Jaargang 2 - #02
April 2017

06



21



24



30



5 Voorwoord directie

6 Ondernemer in beeld

Ridder en De Vries Transporten

10 Facts & Figures

Wist u dat...

11 De werkplek van...

Theodora van Slooten

14 Fotowedstrijd

16 Collega rederij

Op bezoek bij Rederij Doeksen

21 Column

Afke Boven

22 Weetjes van de boot

24 Het team van...

Parkeerterrein Holwerd

27 Na werktijd

De hobby van Harm de Jong

30 Uit de oude doos

Veerdam Holwerd in 1932 gesloten op last van den minister

32 Ondernemer in beeld

Fietsenverhuur Soepboer

34 Evenementen

Agenda 2017

Ridder en De Vries Transporten



'We vragen de mensen op het eiland begrip te hebben'

Nynke Rixt Broekstra, eigenaar van Fietsenverhuur Soepboer.



'Met elkaar hebben we er belang bij dat het goed gaat op Schier'

Nieuws Wagenborg Nedlift

Een spectaculaire klus: 14 keer in de haak! **p. 48**

Nieuws Wagenborg Sleepdienst

Wagenborg start crew tender service **p. 47**

Nieuws Wagenborg Shipping

Boarding drill op m.s. Schieborg **p. 49**

9x
WAGENBORG
NIEUWS

38



36



40



46



36 WPD en de KNRM

Een lange historie met een sterke band

37 Column

Ger van Langen

38 Dubbelportret

Stuurlieden Ameland en Schiermonnikoog

40 Evenementen

Sport en cultuur

41 3 visies: duurzaam varen

Marjan Veenendaal (Staatsbosbeheer), Richard Kiewiet (It Fryske Gea) en Arjen Kok (Natuurmonumenten)

46 Samenwerking

Arriva en Wagenborg Passagiersdiensten

48 Interview met Bert Buzeman

Een eeuw vakmanschap en loyaliteit

50 Onder de vlag van Wagenborg

Nieuws uit andere Wagenborg divisies

54 Veerbootcafé + agenda

55 Colofon

56 Vaste reiziger in beeld

Roelof Jonker

Manager HR Koninklijke Wagenborg
Bert Buzeman



'WPD staat pal achter haar mensen'

Arjen Kok, Provinciaal ambassadeur Friesland / Groningen / De Wadden en bestuurlijk belangenbehartiger bij Natuurmonumenten



'Met elkaar zijn we apetrots op het Waddengebied'

Ontdek Schiermonnikoog!



vvschiermonnikoog.nl



Schier
monnikoog

BESTE LEZER,

Het eerste kwartaal van 2017 zit er al weer op en de tweede editie van WPDetails is een feit. De redactie is de uitdaging aangegaan om weer een aansprekend en uitdagend magazine te realiseren. En daar zijn ze in geslaagd. WPD is een bedrijf met vele facetten en opereert in een gebied waar vele belangen een rol spelen. Het is daarom fantastisch dat we met dit magazine deze facetten kunnen laten zien en diverse belangen kunnen belichten.

Daarmee is WPDetails een spreekbuis voor medewerkers, eilanders, relaties en belanghebbenden. Enthousiaste reacties op de eerste editie hebben geleid tot inspiratie bij de redactie. Dit heeft aanstekelijk gewerkt en is de inhoud van dit magazine ten goede gekomen.

Ik hoop dat deze WPDetails aanzet tot reacties en tot inspiratie dient. De inspiratie straalt af van de artikelen, de verhalen en de passie die de betrokkenen hebben voor de veerdienst, de eilanden en het gebied. Ik word er in ieder enthousiast van en het maakt me trots deel uit te maken van dit geheel.

Ik wens u veel leesplezier.

Met vriendelijke groet,

Ger van Langen
Directeur Wagenborg Passagiersdiensten

“VAN PAARD EN WAGEN TOT MODERN TRANSPORT”





Op veel foto's van onze schepen en terreinen zijn de vertrouwde wit-zwart-rode kleuren van Wagenborg te zien, maar vaak zie je op deze foto's ook de geel-blauwe kleuren van Ridder & De Vries Transporten terug.

Historie

Ridder & De Vries Transporten komt voort uit twee bedrijven die al generaties een begrip waren op Ameland en Schiermonnikoog. Het ene bedrijf is Ridder Transporten en het andere bedrijf is De Vries Ameland Transporten. Generatie na generatie breidde het bedrijf zich uit, vooral in de naoorlogse tijd. Tot 1979 werd er geladen en gelost in de Ballumerbocht, maar nadat beurtschipper Bruin zijn bedrijf beëindigd had, ging alle transport met vrachtwagens per veerboot van WPD. In 1996 nam Ridder Transporten een op Schiermonnikoog gevestigd transportbedrijf over en in 2003 nam De Vries Ameland Transporten alle transportactiviteiten naar Ameland over van HTO Holwerd. In 2010 besloten beide bedrijven de handen ineen te slaan en op 1 februari van dat jaar was de fusie een feit.

Hoewel beide bedrijven van oorsprong in Hollum gevestigd waren, zijn de huidige vestigingen aan de Achterdijken in Nes. Niet ver van de veerboot en dus een efficiëntere bevoorrading op Ameland. Alle goederen worden d.m.v. cross docking gedistribueerd. Hierbij worden de inkomende goederen direct omgezet in uitgaande goederen. Dit geeft een enorme impuls aan de door Ridder & De Vries Transporten geboden service en snelheid. Naast Ameland heeft Ridder & De Vries Transporten nog vestigingen in Holwerd, Leeuwarden en op Schiermonnikoog.

tran
and - Sch

OVER RIDDER & DE VRIES TRANSPORTEN

Als allround transporteur verzorgt Ridder & De Vries Transporten alle denkbare transportdiensten van en naar Ameland en Schiermonnikoog – altijd met de herkenbare kwaliteit en service. Door de bundeling van verschillende transporten gebeurt dit tegen de scherpste tarieven. Dankzij eigen distributiecentra in Holwerd en Leeuwarden is een snelle en tijdige levering van goederen gegarandeerd.

www.rdvtransport.nl



Ridder & De Vries Transporten is uitgegroeid tot een modern transportbedrijf dat alle vormen van transport zo efficiënt mogelijk organiseert. De organisatie en het materieel is hier ook op afgestemd. Planner op Ameland is Johannes Ruygh: "We hebben 25 chauffeurs in dienst die elke werkdag voor ons rijden. Qua materieel hebben we 25 vrachtwagens en bussen op de weg. Jurrian de Vries maakt voor Ameland de ruwe planning voor de volgende dag, waarna ik 's morgens aan de slag ga met een gedetailleerde planning voor de routes van de vrachtwagens op Ameland."

Belangrijke schakel in het transport vormt het overzetten van alle vrachtwagens per veerboot. Jurrian de Vries levert ieder najaar voor het gehele erop volgende jaar een schema aan met de gewenste reserveringen voor de veerboot. Hierbij baseert hij zich op de uitgevoerde transporten van het afgelopen seizoen.

De vrachtwagentransporten kunnen nog zo goed georganiseerd en gepland worden, soms loopt het anders. Op de ochtend van het interview moet de vrachtwagencombinatie die voor de afvaart van 09.30 uur van Holwerd geboekt staat, 180 rijwielen meenemen vanuit Leeuwarden. De vrachtwagen die deze rijwielen moet afleveren bij het distributiecentrum in de Friese hoofdstad is echter niet op tijd. Gevolg is dat de boeking van deze vrachtwagencombinatie omgezet moet worden naar de afvaart van 11.30 uur vanaf Holwerd. Gelukkig is het niet druk bij de veerboot en kan de combinatie gewoon een afvaart later mee, maar op drukke dagen in het seizoen is dit lastiger.

Dit soort situaties, maar ook de vertragingen bij de veerboot naar Ameland vragen veel van het improvisatievermogen van planning en chauffeurs. *“Vroeger gingen de vrachtwagenchauffeurs met hun vrachtwagens met de eerste afvaart om 06.30 uur vanaf Ameland en deden ze op de vaste wal verschillende adressen aan om goederen te laden. De druk was dan soms erg groot omdat de afvaart van 11.30 uur of 13.30 uur vanaf Holwerd gehaald moest worden. Tegenwoordig rijden de Amelanders chauffeurs de vrachtwagen op Ameland aan boord, en wordt deze door chauffeurs van de Holwerder vestiging weer van de boot gereden.*

Ridder & De Vries Transporten verzorgt o.a. de distributie van goederen naar de supermarkten op Ameland. *“Van 100 rolcontainers in het laagseizoen gaan we naar maar liefst 350 rolcontainers in het hoogseizoen, die in één dag bij de supermarkten afgeleverd moeten worden,”* vertelt Johannes, *“Op hoogtijdagen komt het voor dat een supermarkt twee keer op één dag bevoorrad wordt.”*

Pakket-service

Naast het afleveren van goederen voor bedrijven op Ameland, heeft Ridder & De Vries Transporten ook een goed georganiseerde pakket-service. Johannes Ruygh: *“Steeds meer mensen bestellen online en daardoor is het aantal af te leveren pakketten de afgelopen jaren fors toegenomen. Bij Ridder & De Vries Transporten worden we nogal eens gebeld door eilandbewoners met de vraag waar hun bestelling blijft. Maar waar veel bedrijven aan de vaste wal geen rekening mee houden, is dat de bestelde goederen de volgende dag afgeleverd worden bij het distributiecentrum van Ridder & De Vries Transporten i.p.v. bij de klant. De oversteek naar Ameland vormt letterlijk een extra schakel in het afleverproces die in de bestelinformatie niet terug te vinden is. Sommige bedrijven, zoals bijvoorbeeld webwinkels, sturen hun klanten een sms-bericht dat hun bestelling tussen bepaalde tijden op de dag afgeleverd wordt. Maar in de praktijk kan dit hierdoor dan toch misgaan. We vragen de mensen op het eiland begrip hiervoor te hebben. We doen er natuurlijk alles aan om de door de klant bestelde producten zo goed en zo snel mogelijk te bezorgen.”*

“

**Op hoogtijdagen
komt het
voor dat een
supermarkt
twee keer
op één dag
bevoorrad
wordt.**

”



rdvtransport.nl
Ameland - Schiermonnikoog



WIST U DAT...

De SIER en OERD zijn roll-on/roll-off schepen en beschikken over een dubbele stuurinrichting.

Beide schepen hoeven dus niet te keren bij aankomst in of vertrek uit één van de havens.

Kapitein en stuurman hoeven alleen hun stoel om te draaien naar de volgende vaarrichting.

De kapiteins en stuurlieden kunnen hierdoor zonder problemen plaatsnemen in de draaistoelen van een bekend tv-programma: The Voice of Holland.

Per werkdag wordt de stoel van de kapitein dus 13x omgedraaid. Op jaarbasis wordt op de "dienstboot" deze stoel dus ca. 4.700 keer gedraaid.

Het is des te bijzonderder dat voor de bemanning geen overtocht hetzelfde is...

Dit aantal ligt door de inzet van de "tussenboot" nog veel hoger.

HOE ZIET JOUW WERKPLEK ERUIT?

Passie voor je werk, goede arbeidsvoorwaarden, fijne collega's - genoeg reden om dagelijks met plezier naar je werk te gaan. Maar een vertrouwde werkplek is ook belangrijk. Daarom zetten we in elke WPDetails een werkplek in de schijnwerper. Deze keer de werkplek van Theodora van Slooten, Kaartverkoper/Controleur op de pier in Holwerd.

"Na mijn MBO opleiding Modehandel aan het Friesland College heb ik eerst als assistent-manager gewerkt bij Dolcis Schoenmode en later nog op het callcenter van NUON. Functies met veel klantencontact. In 2011 kregen wij ons eerste kindje en dat was voor mij reden om het werk wat dichterbij huis te zoeken. Wij wonen in Holwerd, dus toen ik in 2013 de vacature "Kaartverkoper/Controleur" op de website zag staan, dacht ik: die is voor mij! Na het sollicitatiegesprek werd ik 2 uur later gebeld of ik de volgende dag kon beginnen. Zo was ik binnen 1 dag aan het werk bij WPD, eerst als oproepkracht en sinds 1 maart 2014 in vaste dienst."

Wat doe je als Kaartverkoper/ Controleur?

“Bijna 1 miljoen passagiers gaan jaarlijks naar Ameland. Eilandbewoners, forensen, groepen, vakantiegeen met blije gezichten... Een intensieve vervoersstroom. Als Kaartverkoper/Controleur zorg ik ervoor dat iedereen soepel op de boot komt. Je verkoopt tickets, helpt reizigers met vragen, assisteert bij de toegangspoortjes met het scannen, handelt autoreserveringen af en stemt af met de kapitein over het laden van de

auto's aan boord. We doen deze verschillende werkzaamheden met 9 vaste krachten, waarvan 4 vaste teams en één collega die 2 vaste dagen werkt. Daarnaast helpen de oproepkrachten ons ieder jaar weer. Iedere dag bij aanvang van onze dienst wordt overlegd wie wat wil doen (autokassa/lader). Wanneer we ieder uur een afvaart hebben is de autokassa altijd bemand. Dan wordt er tussentijds gewisseld. 2 afvaarten zit je in de autokassa, daarna wissel je met de lader. Dat houdt je scherp!

Hoofdkassa

“WPD werkt met het kassa- en reserveringssysteem Bookit. Alle online reserveringen en de kaartverkoopautomaten zijn hierin geïntegreerd. Het groeiend aantal E-tickets zorgt ervoor dat wij nu nog 2 kassa's hebben. Buiten staat een selfservice-ticketautomaat. Bij de hoofdkassa's kan men o.a. boottickets kopen, meervaartenkaarten opwaarderen, maar tegelijkertijd fungeert het ook als servicebalie. Klanten kunnen hier met al hun vragen over vertragingen/omboeken autoreservering etc. terecht. Soms komen er mensen uit de wijde omtrek speciaal naar de veerdam om aan het loket een boeking te doen en om even contact te hebben, of toeristen uit de buurt zijn alvast informatie aan het inwinnen voor een eventueel dagje Ameland. In de zomer hebben we wel eens toeristen die met hun hele gezin op de laatste boot naar Ameland willen en dan op dezelfde afvaart weer teruggaan. We adviseren ze dan om een dag later te gaan, zodat ze voor hetzelfde geld een hele dag van het eiland kunnen genieten. Maar alleen zo'n bootreis is voor hun al een beleving op zich! Bizar, toch?”



Toegangspoortjes

"Al zo'n 5 jaar zetten we toegangspoortjes in voor de incheckprocedure. Om reizigers goed te begeleiden bij het scannen van hun tickets staat er altijd iemand van ons in de terminal bij de poortjes. Meestal verloopt het inchecken perfect, maar een enkele keer haperen de poortjes of zijn er passagiers die hun kaartje voor de verkeerde lezer houden. Dan helpen wij deze mensen op weg. Nog voor de zomer wordt het systeem extra gebruiksvriendelijk gemaakt. Er komt één duidelijk herkenbare lezer voor zowel gewone kaartjes, E-tickets, smartphones, als ook de chip in de Wagenborgpas. Bovendien krijgen de poortjes een nieuw front, zodat het nog duidelijker wordt dat de lezer aan de rechterkant van het poortje zit. De capaciteit met 7 poortjes is

groot, toch is het niet te voorkomen dat er op topdagen wel eens een opstopping ontstaat. Wanneer er bijv. op een volle afvaart 1.200 passagiers gaan."

Autokassa

"Wie met de auto naar Ameland gaat, neemt op de veerdam de 1e afslag rechts en komt dan vanzelf bij de autokassa. Een 'mobiele kantoorcontainer' die bij hoogwater eenvoudig omhoog is te takelen. Jaarlijks komen er zo'n 100.000 auto's en vrachtauto's langs de autokassa die is voorzien van 3 computerschermen, een videocamera, elektrische verwarming en niet te vergeten een schitterend uitzicht over het Wad. Voor mij is

dit de mooiste werkplek van WPD! De meeste auto's worden van te voren gereserveerd. Bij aankomst lezen we vanaf een camera het kenteken en toetsen dat in op de computer, zo komt de reservering direct op het scherm. Voor voertuigen tot 5,5 meter geldt één tarief. Langere voertuigen, zoals auto's met aanhanger/caravan, campers, grote bussen en vrachtauto's, worden bij vertrek per meter door ons berekend. Dit opmeten zorgt zo nu en dan voor pittige discussies. De regels zijn echter duidelijk en er is op zo'n moment ook weinig tijd voor discussie. De boot moet op tijd worden geladen."

Laden

"Na de autokassa komen alle voertuigen in opstelstroken te staan. Afhankelijk van de lengte en het aantal reserveringen bepalen wij in welke rij het autoverkeer moet wachten. Deze indeling scheelt een hoop tijd bij het laden. Als de veerboot aankomt, geven wij aan de kapitein door hoeveel voertuigen er geboekt staan. De Oerd en de Sier hebben elk een capaciteit van 72 personenauto's. De stuurman bepaalt in overleg met de kapitein waar de auto's aan boord komen te staan, zodanig dat het autodek optimaal wordt benut. Alle voertuigen kunnen recht door het schip op- en afrijden. Het hele proces van laden en lossen moet vaak binnen een kwartier gebeuren, dit is alleen niet altijd haalbaar op drukke dagen."



DOE MEE!

En win leuke prijzen

“Varen op de Waddenzee”

Het prachtige waddengebied inspireert veel mensen tot het maken van de mooiste foto's. Maak dit voorjaar een EIGEN foto gebaseerd op het thema “Varen op de Waddenzee”, tijdens één van de overtochten of gewoon wanneer het jou uitkomt.

Laat zien hoe mooi varen op de Waddenzee kan zijn. Bent u de winnaar, dan krijgt u uw eigen foto op canvas.

Bovendien plaatsen we de winnende foto's als spread in het volgende magazine van WPDetails.

Post de foto op onze Facebook pagina en vermeld de locatie. Inzenden per mail is ook mogelijk: wpdetails@wpd.nl


Posten en inzenden van de foto kan tot **9 juni 2017** (*)

De winnaar wordt bekend gemaakt in de volgende editie van WPDetails die verschijnt eind juli 2017.

*) Fotorechten: door het insturen/posten van je foto ga je er mee akkoord dat deze foto gebruikt mag worden in het magazine WPDetails.



REDERIJ DOEKSEN BOUWT AAN DE TOEKOMST



REDERIJ DOEKSEN VERZORGT DE VEERDIENST NAAR ONZE BUUREILANDEN TERSCHELLING EN VLIELAND. NET ALS WPD IS REDERIJ DOEKSEN EEN FAMILIEBEDRIJF, OPGERICHT IN 1908. DE REDERIJ IS EEN ONDERDEEL VAN HOLDINGMAATSCHAPPIJ KONINKLIJKE DOEKSEN B.V., WAARVAN HET HOOFDKANTOOR IN ROTTERDAM IS GEVESTIGD. BIJ REDERIJ DOEKSEN WERKEN CIRCA 145 MENSEN (115 FTE) EN BIJ HORECABEDRIJF TSM HORECA B.V., EEN BEDRIJFSONDERDEEL VAN DOEKSEN, 55 (42 FTE), VERSPREID OVER DE LOCATIES TERSCHELLING, VLIELAND EN HARLINGEN.



REDERIJ DOEKSEN





Sinds 1923 verzorgt rederij Doeksen de passagiersdienst tussen Harlingen, Terschelling en Vlieland. Jaarlijks vervoert de passagiersdienst met een vloot van autoveerboten en snelle catamarans ruim 700.000 passagiers over de Waddenzee. Daarnaast beschikt het bedrijf over een vrachtboot, waarmee vracht en voorraad naar de eilanden wordt vervoerd.

Huidige vloot

De huidige vloot van rederij Doeksen bestaat uit veerboten, catamarans en vrachtschepen. M.s. Friesland onderhoudt de lijn Harlingen-Terschelling, m.s. Vlieland de lijn Harlingen-Vlieland en de senior van het stel, m.s. Midsland, wordt ingezet op beide trajecten. Deze laatste wordt ingezet op drukke momenten of ter vervanging van één van de schepen bij onderhoud. De catamarans m.s. Koegelwieck en m.s. Tiger varen de Sneldienst naar beide eilanden. Een speciale vrachtcatamaran vervoert de vracht en vuile lading. M.s. Noord-Nederland kan zelfs meer lading vervoeren dan haar eigen gewicht en is de allereerste roll on roll of-vrachtcatamaran in Europa.

Nieuwe schepen

Na jaren van voorbereiding gaf Rederij Doeksen in 2016 de opdracht tot de bouw van twee identieke ropax-catamarans op gas (LNG). Beide veerschepen gaan autoveerboot m.s. Midsland (1974) vervangen. 'Milieuvriendelijk handelen' is één van de kernwaarden van het bedrijf en neemt een centrale positie in in het operationele management van Rederij Doeksen. In overeenstemming met de missie, de vraag van de klant, de eisen van de aandeelhouder en de huidige concessie, onderzocht de rederij verschillende milieuvriendelijke voortstuwing methoden voor de toekomstige veerboten. De keuze viel voor LNG als brandstof voor de schepen.

De in gebruik name van de nieuwe schepen betekent een flinke kwaliteitsimpuls voor de vloot en de dienstverlening. Ten eerste zijn de nieuwe veerschepen veel minder milieubelastend. Daarnaast is er meer autodekcapaciteit tijdens het meest gewenste reismoment. Als derde voordeel kan de capaciteit flexibeler en dus efficiënter afgestemd worden op de vraag.

De nieuwe schepen van Doeksen worden gebouwd door het Australische Strategic Marine op hun scheepswerf in Vietnam. Het is een scheepswerf, gespecialiseerd in de bouw van allerlei soorten aluminium schepen, dus ook passagiersschepen. Strategic Marine is een onderdeel van de Triyards uit Singapore die een aantal grote nieuwbouwwerven in Azië en de VS hebben, gespecialiseerd in de bouw van complexe off shore installaties.

Voorgeschiedenis

Al in 2003 is begonnen met onderzoek naar de mogelijkheden voor een duurzaam veerbootontwerp. De focus lag toen op het gebruik van aardgas als brandstof voor een voortstuwing van de nieuw te bouwen veerboot m.s. Vlieland. Het gebrek aan beschikbaarheid, infrastructuur, wet- en regelgeving en stimulering vanuit de overheden vormden op dat moment een te grote hindernis, waardoor het m.s. Vlieland nog traditioneel werd gebouwd.

Hierbij is overleg geweest met de Waddenvereniging. De vereniging maakte zich zorgen over de milieueffecten van de scheepvaart over de wadden. De toxische emissies van gasolie na verbranding in de scheepsmotoren, de risico's van olielozingen na een aanvaring of lekkage en de bodemberoering door schepen waren hierbij punten van aandacht. Rederij Doeksen heeft daarom gezocht naar een oplossing die het hele spectrum van het scheepsontwerp bestrijkt om te komen tot een ultiem innovatief, veilig, betrouwbaar, klantvriendelijk en milieuvriendelijk veerconcept.

Rompvorm en gewicht

Tijdens het onderzoekstraject werd opnieuw duidelijk dat de rompvorm en het totale scheepsgewicht van een veerboot op de ondiepe Waddenzee van grote invloed zijn op grootte van het te installeren voortstuwingsvermogen en dus op het totale brandstofgebruik en op de uitstoot van verbrandingsemissies. Dit onderzoek bevestigde dat de catamaran-rompvorm de meest efficiënte rompvorm is op de ondiepe veerroutes. De geringere weerstand en het ontbreken van ballast biedt operationele efficiency. Bovendien biedt een catamaran een plezierig breed platform voor het autodek en de passagierssalons, maar nog belangrijker: een hogere veiligheid door ruim voldoende lekstabiliteit. Door vervolgens de constructie geheel in aluminium uit te voeren, wordt veel scheepsgewicht bespaard.



Milieuvriendelijk handelen is één van de kernwaarden



Voordelen van twee kleinere autoveerboten t.o.v. het huidige mammoetconcept:

- één schip kan als het moet 7 afvaarten doen i.p.v. 6 door de hogere gemiddelde vaarsnelheid en de kortere 'turn-around'-tijd in de havens;
- een kortere vaartijd bij gelijkblijvend brandstofverbruik;
- in het hoogseizoen kunnen met twee kleinere autoveerboten meer afvaarten worden gerealiseerd in de meest gewenste reisperiode
- de vervoerscapaciteit kan beter worden afgestemd op de vervoersvraag
- LNG als brandstof leidt tot substantieel minder uitstoot van schadelijke emissies
- er kan met twee schepen een hogere redundantie geboden worden.

Namenwedstrijd

Voor de nieuwe schepen van Doeksen moet natuurlijk ook een passende naam worden bedacht. Hiervoor riep de rederij de hulp in van eilanders, passagiers, medewerkers en andere belangstellenden. Gevraagd werd om twee namen te bedenken die op één of andere manier verbonden zijn met Rederij Doeksen, met het vaargebied Unesco Werelderfgoed de Waddenzee, met de eilanden Terschelling en Vlieland in de breedste zin en/of het thema duurzaamheid. De winnende namen worden in april 2017 bekend gemaakt en voor de winnaar zit er naast de eer ook nog een leuk prijzenpakket aan vast.

Verbouwing vrachtboot

Naast de nieuwbouw van twee nieuwe veerboten heeft ook vrachtschip m.s. Noord-Nederland onlangs een ingrijpende verbouwing ondergaan. Met de komst van de Noord-Nederland in 2002 werd een belangrijke start gemaakt met de scheiding van vracht- en personenvervoer. Daarnaast kan Doeksen na de uitbreiding beter inspelen op het met het seizoen sterk fluctuerende vrachtvervoer, in combinatie met het projectmatige vrachtvervoer voor bijvoorbeeld bouwprojecten op de eilanden. Bij Damen Shiprepair in Harlingen ging het schip droog. Ms Noord-Nederland is verlengd met 20 meter over de gehele scheepsbreedte. In januari 2017 is het schip in tweeën gesneden, waarna een complete

sectie tussengevoegd werd. Na de verlenging is het schip 65,6 meter lang. Ook is het schip voorzien van nieuwe motoren, nieuwe roeren en een extra boegschroef.

Ook m.s. Friesland kreeg eind 2016 een refit. Het schip is voorzien van een nieuw promenadedek en qua techniek is er veel geïnvesteerd.

Met twee ultramoderne nieuwe schepen, die in 2018 in de vaart komen, een grotere en gemoderniseerde vrachtboot en een upgrade van de veerboot, zet rederij Doeksen vaste tred naar de toekomst!

www.rederij-doeksen.nl

www.denieuweschepenvandoeksen.nl

FACTS & FIGURES NIEUWE SCHEPEN

Afmetingen	lengte 70 m – breedte 17 m – diepgang 2.60 m
Capaciteit	64 auto's en 600 passagiers, waarvan 500 zitplaatsen overdekt
Vrachtbaan	120 meter
Draagvermogen	335 ton
Dienstsnelheid	14 knopen (= ca. 26 km/uur)
Brandstofcapaciteit	2 X 46 M3 LNG type C tanks
Vortstuwing	2x MTU single fuel LNG-motoren, elk aangedreven door een Veth CRP
Materiaal	Aluminium
Uitstootverbetering	-11% CO2, -90% Nox, -95%PM (fijnstof), geen SOx
Energieverbruik	Extreem laag brandstofverbruik, energieopwekking uit zon, wind en restwarmte, energiezuinige verlichting, laadpunt voor elektrische auto's aan dek.



VVV Ameland, hét servicecentrum voor gast en eilander

O.a voor:

Informatie

Reserveren verblijf

Verhuur en beheer vakantiewoningen

(Groeps)arrangementen

en last minutes

Excursies

Kaarten, souvenirs, kleding, e.a.

Bibliotheek

ING servicepunt



vkvameland.nl



Bureweg 2, Nes
O.P. Lapstraat 6, Hollum
Tel. 0519-546 546

Ik heb eens even zitten rekenen. De uitkomst? 6,25.

Na je zestiende, het moment dat de meeste eilanders aan de wal naar school gaan, breng je gemiddeld ruim zes dagen per jaar op de veerboot door. Dat is een minivakantie! Een praktische vakantie dat wel, maar in de meeste gevallen gecombineerd met pleasure. Was de veerboot in je jonge jaren het vervoersmiddel richting nieuwe kleren, de bioscoop of de orthodontist, later werden de Oerd en Sier bijna vergelijkbaar met een jeugdsoos. Op vrijdag een uitgelaten sfeer om het weekend goed mee te beginnen, op zondag dé plek om datzelfde weekend tot in detail te evalueren. Gangpaden vol weekendtassen, afhankelijk van het moment, volgepropt met kluwen vieze of door je moeder netjes opgevouwen schone was.

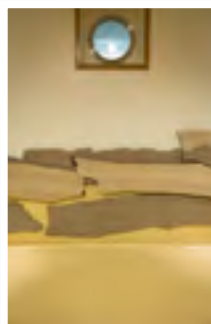
Nu ik niet meer op Ameland woon, biedt de veerboot plaats voor korte reünietjes. Even bijpraten met mensen die je in je korte tijd op het eiland vaak misloopt. Dat geldt niet alleen voor medereizigers, maar ook voor de bemanning. Vooral als jong meisje kende ik ze allemaal bij naam. En zij mij. Ik heb er goede herinneringen aan en hopelijk zij aan mij. Al kan ik me, met het schaamrood op mijn kaken, nog een situatie herinneren die wat minder gelukkig was. Tijdens een avond van extreem hoog water en een ondergelopen pier, zaten we noodgedwongen een paar uren langer aan boord. Gelukkig had ik een rugzak vol spelletjes bij me, maar je weet hoe het werkt: uitpakken gaat vaak gemakkelijker dan het opnieuw inpakken. Met geen mogelijkheid kon de PimPamPet er nog bij. Oververhit en zwaar gefrustreerd riep ik heel hard: WAT EEN ZAK! Net toen de vriendelijke meneer van het buffet ons passeerde.

Sorry, het was niet zo bedoeld. Daarom via deze weg en met terugwerkende kracht nog mijn oprechte excuses.

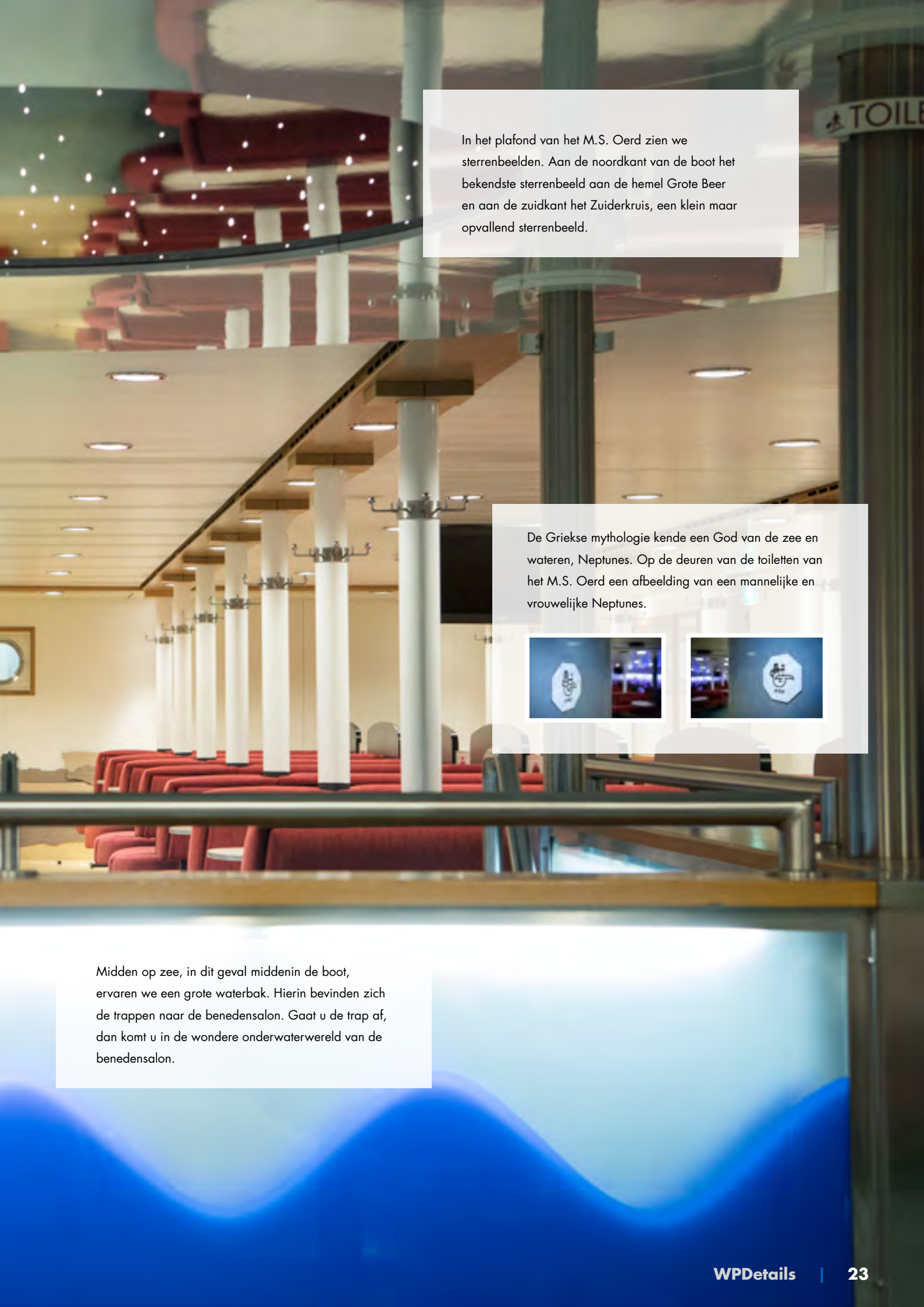
M.S. OERD

Eens in de zoveel jaar ondergaan alle veerboten van WPD een grondige renovatie. Het meest zichtbaar zijn dan de veranderingen in het interieur van de salons. Elk interieur heeft een eigen thema, die het reizen met de veerboot tot een 'beleving' maakt. Voor het M.S. Oerd is het thema "WATER".

Aan boord van het M.S. Oerd beleeft u als passagier Ameland direct door het interieur. De kleuren in het interieur passen bij de sfeer van het Waddeneiland: de vloer weerspiegelt het water en het strand. Aan de ene kant (van de boot) het strand van Holwerd, aan de andere kant van Ameland.



Strandjutters struinen het strand af op zoek naar bruikbare spullen. Dat kan van alles zijn, zoals drijfhout. De wanden van het M.S. Oerd symboliseren het strandjuten.



In het plafond van het M.S. Oerd zien we sterrenbeelden. Aan de noordkant van de boot het bekendste sterrenbeeld aan de hemel Grote Beer en aan de zuidkant het Zuiderkruis, een klein maar opvallend sterrenbeeld.

De Griekse mythologie kende een God van de zee en wateren, Neptunes. Op de deuren van de toiletten van het M.S. Oerd een afbeelding van een mannelijke en vrouwelijke Neptunes.



Midden op zee, in dit geval middenin de boot, ervaren we een grote waterbak. Hierin bevinden zich de trappen naar de benedensalon. Gaat u de trap af, dan komt u in de wondere onderwaterwereld van de benedensalon.

De veerboot naar het mooie Ameland vertrekt vanaf de veerdam in Holwerd. Je kunt er voor kiezen om je auto mee te nemen. Ga je een dagje of weekend naar het eiland, dan kun je de auto parkeren op het parkeerterrein vlakbij de veerboot. Je hebt dan een plekje onder het toezicht van de parkeewachters van WPD. Vier collega's waarvan het hart ligt op deze unieke plek, de zich ver in zee uitstreckende Holwerder pier. WPDetails zocht dit hechte team op, benieuwd naar hun ervaringen.



Wij proberen met elkaar zo BEHULPZAAM MOGELIJK TE ZIJN

“Alle jaren komen hier duizenden mensen met de auto op de pier om naar Ameland te gaan. Wij hebben hier 1.950 parkeervakken vlakbij de terminal (1 minuut wandelen). Er is bijna altijd een plekje. Wanneer wij op zeer drukke momenten, zoals Pinksteren of zomerse topdagen, zien dat het parkeerterrein vol begint te raken, schakelen wij over op het binnendijkse P2 parkeerterrein. Daar kunnen wij nog eens 920 auto's kwijt. Led-borden worden ingezet om bezoekers naar de goede parking te loodsen. En vanaf P2 zetten wij speciale pendelbussen in. Dit loopt over het algemeen soepel.”

Nostalgie van vroeger

“Het binnendijkse P2 terrein is eigenlijk een beetje zoals het hier voeger op de pier was. Tussen de mensen met een tasje om de nek de hele dag handmatig parkeerkaartjes verkopen. Een praatje hier, een grapje daar, de hele dag buiten op het terrein lopen, mensen verwelkomen en uitzwaaien, net als de reizigers een beetje een vakantiegevoel en tegelijk

een oogje in het zeil houden. Een relaxed gebeuren.”

Prettig en efficiënt parkeren

“WPD pacht nu zo'n 20 jaar het parkeerterrein op de pier van Rijkswaterstaat. Er is in die tijd veel veranderd. Voorheen waren wij “seizoenarbeiders”, 9 maanden fulltime aan het werk, de rest van het jaar in de WW. Iedereen ontvingen wij persoonlijk met de boodschap: “betalen bij vertrek, pijlen volgen daar is plek”. Nu ligt er een parkeerdek, de capaciteit is verdubbeld, in plaats van een container hebben wij een heus kantoor, zijn wij met 4 collega's, waarvan 3 in vaste dienst, is het terrein omheind en afgesloten, het hele jaar open en heeft automatisering zijn intrede gedaan. Slagbomen doen nu ons werk. Er wordt betaald bij de betaalautomaten met pinpas, creditcard en contant geld. En met een vooraf online bestelde parkeerkaart met QR code zijn passagiers nog sneller uit en thuis. Alles verloopt zo efficiënt, dat wij nu tijd hebben om af en toe even een bakje koffie met

elkaar te drinken.”

Je probeert altijd te helpen

“Eenmaal op het parkeerterrein proberen wij met elkaar iedereen zo goed mogelijk behulpzaam te zijn. Toch kan er eens wat mis gaan. Van een auto die niet op de handrem staat of niet wil starten tot een autoroom wat men vergeten is te sluiten. Ter bescherming van de auto plakken wij dan het raam af. De eerste gedachte van de eigenaar bij terugkomst is vaak dat er is ingebroken. Eenmaal van de schrik bekomen, zijn de mensen ons heel dankbaar. Het niet meer weten waar de auto geparkeerd stond, komt ook veel voor. Dan helpen wij. Zo is collega Jan de Groot onlangs nog met een oude mevrouw achterop het hele parkeerterrein over gefietst om haar auto te zoeken. Er zijn ook situaties dat wij niet veel meer kunnen doen, zoals vorige zomer toen er iemand met 4 fietsen op het dak, ondanks onze aanwijzingen, met volle vaart het lage gedeelte van het parkeerdek in reed. Hier geldt een doorrijhoogte van 2,1 meter. Een triest

Wagenborg Parkeerterreinen B.V.

Het moderne parkeerterrein van WPD is 7 dagen per week geopend van 30 minuten voor aankomst van de eerste boot tot 15 minuten na vertrek van de laatste boot, waardoor het ook met vertraging geen probleem is om gebruik te maken van het parkeerterrein. Er is dan altijd personeel aanwezig, dat zorgt voor de best mogelijk service. Er kan tot 24.00 uur van het terrein worden afgereden. Het parkeertarief bedraagt € 5,- per kalenderdag. Eilandbewoners betalen een speciaal tarief van € 1,50 per nacht. Ook kunnen eilanders tegen gereduceerd tarief een vaste parkeerplek afsluiten.

Foto rechts: De altijd vrolijke parkeewachters van WPD op hun geliefde pier in Holwerd, met v.l.n.r. Jan de Groot, Jan Schaaf, Jaap Dijkstra en Berend de Graaf.



EEN KLEINE
3.000
PARKEER-
PLAATSEN



begin van de vakantie.”

Hoog water

“Veel reizigers hebben geen idee van eb en vloed en wat storm en hoog water met de pier kunnen doen. In het ergste geval kan het lager gelegen parkeergedeelte blank komen te staan. Daarom sluit WPD al zo'n 20 jaar uit voorzorg dit deel na de herfstvakantie af. En waarschuwen wij mensen met borden dat het lage gedeelte onder water kan lopen. Wij houden de waterstand en voorspelling bij noodweer goed in de gaten en gaan over tot actie zodra dat nodig is. In het uiterste geval slepen wij de auto's die risico's lopen naar het hoogste deel van het parkeerterrein. In het verleden hebben wij het een keer meegemaakt dat er auto's in het water dreven. Zo'n catastrofe willen wij voorkomen. Daar zetten wij met z'n allen volop op in. De automobilisten de zekerheid geven dat hun auto hier vertrouwd en veilig geparkeerd staat, daar gaat het ons om.”



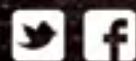


**Redden. Dag en nacht. Vrijwillig.
Onder alle omstandigheden.**

**Help mee. Steun onze vrij-
willigers met je donatie.**

De KNRM draait volledig op vrijwilligers.
Zij staan 24 uur per dag klaar om kosteloos
mensen op zee te redden en zijn volledig
afhankelijk van donateurs.

www.knrm.nl



Koninklijke Nederlandse Redding Maatschappij



GOED DOEL

De STERKSTE man van WPD

Voor de meeste mensen die hobbymatig fitnessen is het al heel wat als ze hun eigen lichaamsgewicht kunnen bankdrukken. Voor Harm de Jong, matroos bij WPD op de dienst Lauwersoog - Schiermonnikoog, is dit echter niet eens een warming up. Harm drukt moeiteloos gewichten van 200 kilogram weg!

Powerlifting, de grote passie van Harm, is een krachtsport die bestaat uit de onderdelen kniebuigen (squat), bankdrukken (benchpress) en de deadlift (gewichten van de grond tillen). Een sport die vooral populair is in Amerika en Rusland, maar de laatste jaren doet ook Nederland qua kracht niet onder voor de rest van de wereld.

Harm: *"Tot het uiterste gaan met je lichaam vraagt om de juiste training, een goed dieet, de instelling van een winnaar en een uitstekende techniek. Ik train minimaal 5 keer in de week zo'n 1,5 tot 2 uur. In de sportschool en bij een personal trainer. Om spiermassa op te bouwen en de vetverbranding te verhogen, voeg ik extra eiwitten aan mijn dieet toe. Veel vlees, havermout en zuivelproducten en daarnaast steeds om de 2 à 3 uur wat eten."*

Allround

Powerlifting spreekt de spieren in het gehele lichaam aan en is dus perfect om super sterk te worden. Harm: *"Ik ben op dit moment geblesseerd aan mijn rug en beperk me tot het bankdrukken. Het Nederlands kampioenschap bankdrukken 2017 staat weer op de agenda. In de gewichtsklasse tot 105 kilogram heb ik al de nationale titel in de wacht gesleept. Mijn record staat op 222,5 kg."*

De bankdrukwereld veranderde zo'n 30 jaar geleden met de komst van het 'bench shirt'. Dit extreem strakke shirt geeft extra steun aan de schouders en deltaspier. Hierdoor gingen de gewichten flink omhoog. *"In december vindt S.A.P., het grootste krachtsportspektakel van de Benelux, weer plaats. Ik wil me daar inschrijven voor het NK Raw Powerlifting (zonder 'bench shirt') . Die uitdaging geeft me nu al een enorme kick."*

WPD is betrokken bij het succes van Harm de Jong en sponsort hem in 2017. Ergens voor willen gaan, doorzetting, dat heb je nodig als je iets wilt bereiken. Die mentaliteit past bij WPD. Wij hebben veel vertrouwen in Harm en dit seizoen waarin hij met onze steun zijn kracht gaat tonen.





SIER

SIOTRANS





“Veerdam Holwerd in 1932 gesloten op last van den minister”

Gedoe over de monopolie-positie van Wagenborg Passagiersdiensten en vertragingen op de dienst Ameland-Holwerd v.v. lijkt van de laatste jaren, maar dat is het niet. In het begin van de zomer van 1932 liepen de gemoederen ook al hoog op, lezen wij in het historisch archief van WPD. Eind juni 1932 berichten veel kranten over een door de minister ingesteld verbod van aanleg op de pier van Holwerd.

In de jaren dertig was de Rijksveerdienst tussen Ameland en Holwerd verpacht aan N.V. Wagenborg Passagiersdiensten te Delfzijl. Maar in 1930 startte de Amelander ondernemer Olivier een concurrerende veerdienst. Dit was de minister van Waterstaat een doorn in het oog. De minister kondigde dan ook al vrij gauw aan dat hij voornemens was de aanlegsteiger op de pier te Holwerd voor particuliere schepen te sluiten. Op woensdag 29 juni 1932 werd tot deze maatregel overgegaan. Met voor die tijd grote gevolgen en waarbij de gemoederen behoorlijk opliepen.

“De Water(geuzen) hernemen... de Veerdam!” kopt één van de krantenberichten uit die tijd. “De zee is vrij, de lucht is vrij. Dat het ook de menschheid zij, dat is ons streven! (naar Domela Nieuwenhuis), opent hetzelfde artikel over deze kwestie.

De maatregel was vooral gericht tegen ondernemer Olivier, die door de meerderheid van de Amelander bevolking werd gesteund. Toen bekend werd dat de minister door een verbod van aanleg de particuliere dienst probeerde uit te schakelen, ontstond op Ameland spontaan

een adresbeweging (= actie om door indienen van adressen bij de overheid iets gedaan te krijgen, red.), maar dit mocht niet baten.

“Toen woensdag de aanlegsteiger te Holwerd zou worden gesloten, werd op het eiland bekend gemaakt, dat men tegen dezen maatregel wenschte te protesteeren. De particuliere boot, genaamd “Friesland”, vertrok met een aantal Amelanders aan boord, onder wie men opmerkte den heer D.J.J. Visscher, voorzitter van de VVV te Nes, tevens secretaris der gemeente Ameland

en de heer C. Bruin, voorzitter van de VVV te Hollum, tevens wethouder der gemeente Ameland. De "Friesland" ging ondanks het verbod meeren aan den aanlegsteiger te Holwerd, terwijl het gezelschap den pier betrad. Rijkspolitie was aanwezig, die tegen den ondernemer van den particulieren dienst en tegen ieder lid van het protesteerende gezelschap proces-verbaal opmaakte."

"Alles had een zeer ordentelijk verloop," meldt de Alkmaarsche Courant van die dag.

Een ander krantenartikel vermeldt: "Eenigen van hen zonden vanuit Holwerd een telegram van den volgenden inhoud aan den minister van Waterstaat: "De eerste bekeurden protesteerden als vrije Friezen tegen de willekeurige afsluiting van een rijksweg en verzoeken verandering". De kapitein van den particulieren dienst verzette toen in letterlijken zin de bakens en legde in den namiddag een nieuwe dienst Ameland-Vaste wal in en wel op Zwarte Haan onder Sint Annaparochie."

"Pas echter was de geheele overvaart in handen van den Rijksvierdienst, of deze zag zijn plannen gedwarsboomd door een macht, die sterker is dan het wettelijk gezag: nl. het water. Reeds den tweeden dag zaten de booten van den Rijksvierdienst aan den grond en waren onmachtig het groote gezelschap, dat oversteken wilde, naar het eiland te brengen. De particuliere onderneming "Friesland" echter, vond op haar nieuwe baan voldoende water, zoodat ondanks den minister en den Rijksvierdienst, de verbinding tusschen Ameland en den vaste wal nog steeds bestaat. De particuliere dienst namelijk is in het voordeel van een diepe geul, die de overvaart vice versa in één getij steeds mogelijk maakt."

"Plotseling is nu het uitzicht der dingen veranderd. Nu de vaart Holwerd-Ameland gestremd is, haasten de autobussen en tal van passagiers zich in de richting van Hollum of van de Zwarte Haan, om vandaar uit den overtocht te maken. Wel zijn vandaag enkele tientallen passagiers, die te Holwerd waren gestrand, per barkas naar het eiland overgebracht, doch dit gaf zeer veel oponthoud en tevens was het de eerste inbreuk op den gloednieuwen wettelijken maatregel: ook de barkas behoorde toe aan een particulier."





Met elkaar hebben wij er belang bij dat het goed gaat op Schier



“Schiermonnikoog is een hechte gemeenschap. De eilander ondernemers hebben onderling een sterke betrokkenheid en gunnen elkaar dingen. Als er door het mooie weer en te verwachten drukte een extra boot wordt ingezet, krijg ik direct een persoonlijk berichtje van WPD. We runnen het eiland met z’n allen en proberen zo goed mogelijk op elkaar in te spelen”, aldus Nynke Rixt Broekstra, eigenaar van Fietsenverhuur Soepboer.



Over Fietsenverhuur Soepboer

Al 50 jaar hèt adres op Schiermonnikoog voor het huren van grote aantallen, maar ook enkele fietsen. Met een assortiment van ruim 4.000 fietsen in alle soorten, kleuren en maten. Van de razend populaire elektrische fietsen tot de klassieke tandems. En van kinderfietsen, (honden)bakfietsen, mountainbikes tot gewone dames- en herenfietsen met terugtraprem. De fietsen worden op 3 locaties verhuurd. Er kan ook direct vanaf de veerdam met een fietstocht over het eiland worden gestart.

www.fietsenverhuurschiermonnikoog.com

4.000

FIETSEN IN ALLE
SOORTEN EN
MATEN



“Door het overlijden van mijn man in 2002 ben ik mij meer met het familiebedrijf gaan bemoeien. We hadden op dat moment 3 pubers die aan het studeren waren. Ik vond het mijn taak om voor het inkomen te zorgen en hen de ruimte te geven om te studeren. Dus heb ik het bedrijf voortgezet, eerst met mijn zwager Theo Soepboer en vanaf 2006 alleen. Anno 2017 hebben we een leuk bedrijf met 13 vaste medewerkers en ‘s zomers zo’n 7 extra vakantiekrachten. Ook mijn 3 kinderen zijn bij de zaak betrokken.”

Levendig toerisme

Een dag of weekendje Schiermonnikoog wordt steeds populairder. Het eiland wordt tegenwoordig het gehele jaar goed bezocht. Nynke: “Ik ben in

1973 als kind met mijn ouders op Schiermonnikoog komen wonen en nooit meer weg geweest. Het aantrekken van het toerisme heb ik van dichtbij meegemaakt. Badgasten weten het eiland steeds vaker te vinden. Dat geldt ook voor grote groepen en gezelschappen. We zetten tegenwoordig veel meer groepen op de fiets.”

Fietsen op de veerdam

Direct bij aankomst op Schiermonnikoog kan op de veerdam een fiets worden gehuurd. “Gasten kunnen met de bus of taxi naar het dorp om daar een fiets te huren, maar direct vanaf de boot zonder stress het eiland op fietsen, is ook mogelijk. Om dit logistiek in goede banen te leiden, werken wij zomers op de veerdam met zo’n 6 krachten vanuit 2 containers. Dit werkt prima,

totdat we te kampen krijgen met zware noordwesterstorm en hoog water. Dat komt altijd onverwacht en dan is het spannend om op tijd de veerdam te ontruimen en al onze spullen droog te houden.”

Nieuw publiek

“Ondernemers op het eiland kunnen elkaar er in vinden om Schiermonnikoog gezamenlijk bij een breder publiek onder de aandacht te brengen. Wat dat betreft vond ik de actie vorig jaar van WPD en de Poiesz supermarkten, waarbij klanten tegen inlevering van spaarkaarten een retourticket voor de boot en een dag fietshuur kregen, bijzonder geslaagd. Want hiermee werd nieuw publiek aangeboord.”

De eilanden bruisen van de evenementen en activiteiten. Er is het hele jaar door wat te doen en te beleven! WPD is betrokken bij de eilander maatschappij. Daarom ondersteunen wij veel lokale evenementen op Ameland en Schiermonnikoog. Daarnaast leveren wij een bijdrage aan de promotiepot van VVV Ameland en VVV Schiermonnikoog. Waarmee zij het toerisme naar de eilanden stimuleren. Hieronder een overzicht van alle activiteiten voor de rest van 2017, aan de hand van de jaaragenda van beide VVV's.

AGENDA VVV SCHIERMONNIKOOG 2017

- 27 april > **Koningsdag**
- 4 mei > **Dodenherdenking op het Vredenhof**
- 27 mei > **Dag van het Nationaal Park**
- 10 juni > **Muziek- en zangfestival**
- 1 & 2 juli > **Beachsoccer Toernooi**
- 11 & 12 juli > **Concours Hippique + ringsteken**
- 22 & 23 juli > **SchierSongFestival**
- Woensdagavonden in juli en augustus > **Shantykoor**
- Donderdagavonden in juli en augustus > **Struunmarkten**
- 31 juli t/m 3 augustus > **Open Tennistoernooi**
- 6 augustus > **Sliksleekampioenschap**
- 4 t/m 7 augustus > **Afrikaans dans- en percussieweekend**
- 6 augustus > **Muziek aan de Plas**
- 30 september t/m 5 oktober > **Internationaal Kamermuziek Festival**
- 21 oktober > **Lytje Willems Jeugd schaaktoernooi**
- 22 oktober (iedere 3e zondag in de wintermaanden) > **NNO gaat om de Noord**
- Heel november > **November Wandelmaand**
- 11 november > **Hardloopwedstrijd 'Devil's Trail'**
- 29 december > **Fakkeloptocht**

Voor de actuele agenda en meer informatie: www.vvvschiermonnikoog.nl/agenda

AGENDA VVV AMELAND 2017

- 6 mei > **Open Dag KNRM**
- 12-14 mei > **Klassiekerweekend**
- 20-21 mei > **Lycurgus Openlucht Toernooi (volleybal)**
- 26 mei > **Fietsdag Staatsbosbeheer en Rijkswaterstaat**
- 9-11 juni > **Oldtimerweekend PAC**
- 10 juni > **Rondje Ameland - wandelevent**
- 16-18 juni > **Beach Rugby Festival**
- 17 juni > **Muzikaal Bootwateren**
- 24 en 25 juni > **Beach Volley Circuit Ameland**
- 7-9 juli > **MadNes, surf, skate en muziekfestival**
- 27 juli > **Cultureel Ambachtelijke Dag Ballum**
- 29 juli > **Midzomerfeest Buren**
- 4 augustus > **Rôggefeest, straatfestival met muziek, dans en theater**
- 19 augustus > **Samengestelde Menwedstrijd**
- 25 en 26 aug > **Kermis en dorpsfeest Ballum**
- 1 en 2 sept > **Kermis en dorpsfeest Nes**
- 8 en 9 sept > **Kermis en dorpsfeest Hollum**
- 9 september > **Tri-Ambla (Cross Triatlon)**
- 12-14 oktober > **Kermis en dorpsfeest Buren**
- 21 oktober > **Tussen Slik en Zand - wandelevent**
- 1-30 november > **Kunstmaand Ameland**
- 16 december > **Ameland Adventure Run**

Demonstraties Paardenreddingboot: 15 april, 25 april, 13 mei, 3 en 10 juni, 19 juli, 3, 17 en 31 augustus, 13 september, 21 oktober en 27 december.

Voor de actuele agenda en meer informatie: www.vvvameland.nl/agenda

KNRM - WPD

Een lange historie met een sterke band

De KNRM is al sinds 1824 dé hulpverlener op de wateren waar WPD sinds 1898 actief is als veerdienst. Deze lange historie schept een sterke band. Jaarlijks redden 1.300 professioneel opgeleide vrijwilligers meer dan 3.000 mensen op zee en het ruime binnenwater. Dankzij de meer dan 90.000 donateurs kan de KNRM kosteloos hulp bieden. De KNRM is een goed doel en bestaat zonder overheidssubsidie! Vrijwilligers staan 24 uur per dag klaar om onder alle weersomstandigheden uit te rukken. Vanuit 45 reddingstations met 75 reddingboten.

Ameland en Schiermonnikoog

De helden van de KNRM op Ameland en Schiermonnikoog zijn de tientallen vrijwilligers. Zij waken over de zee rondom de eilanden en staan het hele jaar rond voor de KNRM paraat. Je vindt ze in de bouw, horeca, onderwijs en ook in grote aantallen onder het personeel van WPD.

WPD maakt zich sterk voor KNRM

Ook directeur Ger van Langen van WPD heeft een grote passie voor alles wat met water en zeevaart te maken heeft. Dat hij zich met tomeloze energie inzet voor de KNRM verbaast dan ook niet. Zo maakte hij 11 jaar vrijwillig onderdeel uit van de KNRM Ameland. WPD biedt de KNRM korting bij overtochten naar Schiermonnikoog en Ameland. En maakt zich regelmatig bij allerlei activiteiten sterk voor dit goede doel. Op dit moment is WPD betrokken bij het uitdenken van een nieuw groots KNRM-evenement op de Waddeneilanden.



Redden. Dag en nacht. Vrijwillig.
Onder alle omstandigheden!

HELP MEE

www.knrm.nl

De virtuele mogelijkheden nemen ongelofelijk snel toe. Binnenkort is het niet meer nodig ergens naar toe te gaan om het te zien of om een indruk te krijgen hoe iets wordt. Zelfs tv-reclame maakt gebruik van een boodschap die onderstreept wordt door een donkere 'duik'bril, waarbij de drager gelijk Ray Charles het hoofd heen en weer draait.

De vraag is: is zien voldoende?

Nou, er is een verschil tussen kijken en zien. De eilander schrijver Boeli van Leeuwen heeft dit prachtig neergezet in 'Het teken van Jona'. Iedereen kijkt, maar niet iedereen ziet. En er is zoveel meer dan dat ene -belangrijke- zintuig. En daarmee is de werkelijke beleving altijd beter dan de virtuele beleving. Ruiken, voelen, horen, proeven, zien en voelen maken de totale beleving.

Voelen gaat verder dan warmte en kou. Voelen is ondergaan; "je voelt je thuis". De eilanden hebben de kracht mensen echt het verschil tussen kijken en zien bij te brengen. De gemeenschap is afhankelijk en daarmee hecht. Mienskip, een doelstelling van de Provincie, is de normaalste zaak op de eilanden. Maar daarmee ben je als bezoeker nog niet "thuis".

Er zijn té veel aspecten van kijken en zien.

Over de horizon heen kijken, geeft de mogelijkheid beter te zien waar je heen moet. Wagenborg wil graag samen met de eilanden over de horizon heen kijken, om te zien waar we naar toe gaan. De virtuele bril is daarbij een mooi hulpmiddel. De échte richting wordt gevonden door gezamenlijk over de bril heen te kijken waar we onszelf zien. Nú en over 30 jaar. En dát kan alleen door elkaar de ruimte te gunnen. ■



Dennis Bulté (37) werkt sinds 2007 bij Wagenborg Passagiersdiensten. Eerst als matroos en aflosstuurman en daarna snel als 'echte' stuurman tussen Ameland en Holwerd. Alfred Zijlstra (39) was voordat hij in 2011 als stuurman op Lauwersoog - Schiermonnikoog aan de slag ging brug- en sluiswachter en daarvoor visser. Wat doet een stuurman? Zorgen voor de navigatie en voor de veiligheid, belading en het onderhoud. Dat doen beide collega's. Wat doen ze verder en wat zijn de verschillen tussen deze stuurlieden?



Dennis Bulté

"Bij een vroege dienst komen we om 5.30 uur aan boord om de eerste afvaart van 06.30 uur voor te bereiden. De motoren worden opgestart en de veerboot wordt onder de autobrug gelegd. Onze ploeg bestaat uit 5 collega's. Voor de eerste afvaart sop ik samen met 2 matrozen de boot. Van bovendek tot ruim. Vrijdag is 'vaartdoekjedag', dan wordt de brug schoongemaakt en de ramen gelapt."

Alfred Zijlstra

"We starten op dezelfde tijd. Voor het 'echte' werk begint, drinken we eerst met onze 5 man sterke ploeg een bakje koffie. De eerste afvaart gaat hier naar het eiland, bij Ameland is dat omgekeerd. Wij kennen een drie-uur dienstregeling en varen niet continu. Klusjes als het schoonmaken van het schip kunnen wij tussendoor doen."



Dennis Bulté

"De kapitein manoeuvreert de haven in en uit, ik bestuur het schip op zee. Bij moeilijke beslissingen overleggen we. Dat geldt ook voor de indeling op het autodek. Ik wijs iedereen een plek, maar ziet de kapitein vanaf de brug dat een grote vrachtauto beter ergens anders kan staan, dan krijg ik dat via de portofoon door."

Alfred Zijlstra

"Laden en lossen doen we binnen 15 minuten. Er gaan maximaal 30 auto's mee, Schiermonnikoog is autoluw. Wij vervoeren veel fietsen, soms wel 200 op een dag. En bij extreme drukte verlaten de passagiers de boot over dezelfde brug als de auto's."



Dennis Bulté

"Ook wij hebben volgens de dienstregeling 15 minuten voor laden en lossen. Alleen zetten wij jaarlijks zo'n 100.000 voertuigen over. Dat passen en meten kost extra tijd. Grootste uitdaging is bij een volle boot om alles in een kwartiertje er op te krijgen."

Alfred Zijlstra

"Ik bestuur het schip de eerste en laatste vaart. Tussendoor sturen de matrozen. De Rottum en Monnik worden aangedreven door schroeven. Die ploegen zich bij eb dapper door vaargeul de Glinder en het laatste ondiepe deel naar de veerdam."



Dennis Bulté

"De Oerd en Sier worden voortgestuwd door schotteljets. Gunstig voor de manoeuvreerbaarheid. Toch moeten wij scherp zijn op de ondiepe vaargeul, windvlagen of onverwachte gebeurtenissen. Een verantwoordelijkheid die wij als ploeg dragen met elkaar."

LYCURGUS-TOERNOOI EN WAGENBORG PASSAGIERSDIENSTEN KUNNEN NIET ZONDER ELKAAR...

Eén van de jaarlijks terugkerende evenementen op Ameland is het volleybaltoernooi van Volleybalvereniging Lycurgus uit Groningen. Sinds 1985 uitgegroeid tot een waar volleybalfeest! Het concept van een weekendje weg met je team naar een eiland om het seizoen af te sluiten, bleek de succesfactor. Op 20 en 21 mei is het weer zover en vindt de 32e editie plaats.

Ook dit jaar komen er weer zo'n 2500 volleyballers, aanhang en feestvierders op het openlucht toernooi af. Epicentrum is recreatiepark Klein Vaarwater bij Buren op Ameland. Het toernooi wordt op zaterdag en zondag op maar liefst 40 velden en met bijna 200 deelnemende teams afgewerkt. Vrijdag- en zaterdagavond zijn er diverse leuke feesten, het is dus gezellig tot in de kleine uurtjes.

WPD zet in het weekend van het Lycurgus-toernooi extra afvaarten in om alle deelnemers te vervoeren. "De samenwerking met de rederij vindt al jaren voor een groot deel op basis van routine plaats," aldus Peter Rijkskamp, voorzitter en algemeen coördinator van Stichting Lycurgus Openlucht Toernooi, "Richting de deelnemers geven wij het advies om op tijd te boeken.

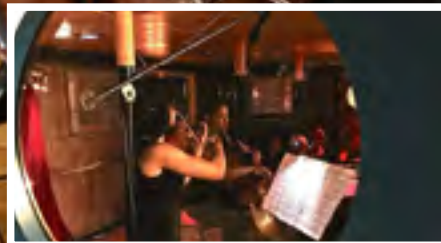
De e-ticketing heeft ervoor gezorgd dat we in Holwerd niet meer langs de kassa hoeven, maar direct kunnen inchecken bij de poortjes."



JONG KLASSIEK TALENT WORDT MET STEUN VAN WAGENBORG PASSAGIERSDIENSTEN DICHTBIJ GEHAALD

Van over de hele wereld kwam in maart 2017 jong klassiek talent naar de bijzondere broedplaats Schiermonnikoog om concerten te geven en masterclasses (piano, viool, altviool en cello) te volgen. Ook werden finalisten en prijswinnaars van diverse concoursen in Nederland welkom geheten, evenals musici van de Academie van het Koninklijk Concertgebouworkest en de Muziekkapel Koningin Elizabeth.

Georges Mutsaerts, zakelijk leider Festival Jong Talent Schiermonnikoog: "Het Festival Jong Talent beleefde zijn 6e editie. WPD is al jarenlang een belangrijke partner en sponsor van de voorloper, het Internationaal Kamermuziekfestival Schiermonnikoog. De 16e editie van dat Festival wordt van 30 september t/m 5 oktober 2017 gehouden (kaartverkoop start in juni). De ondersteuning door WPD draagt belangrijk bij aan ons festivalconcept. Dat gaat uit van de meerwaarde van de beleving van de klassieke muziek door de combinatie op te zoeken met de natuur en de elementen."





Is een duurzame volledig
emissievrije veerboot
utopie?



Jazeker/écht niet



3 MENSEN, 3 VISIES

Foto: Staatsbosbeheer

Wagenborg Passagiersdiensten heeft duurzaamheid hoog in het vaandel staan, vanuit het besef dat het kwetsbare gebied waarin wordt gewerkt in stand gehouden moet worden en onderdeel uitmaakt van ons bestaan. Geheel CO2 neutraal varen. Hoe realistisch is deze ambitie en binnen welk tijdsbestek? Natuurbeheerders Marjan Veenendaal van Staatsbosbeheer, Richard Kiewiet van It Fryske Gea en Arjen Kok van Natuurmonumenten delen hun visie op groen varen.



Staatsbosbeheer werkt met veel partijen samen en dat vraagt overleg. Ik ga graag naar buiten, maar mijn functie laat dat niet altijd toe, vandaar dat ik mezelf 'online' boswachter noem



MARJAN VEENENDAAL

De eerste vrouwelijke Teamleider en 'online boswachter' van Staatsbosbeheer op Ameland

"Staatsbosbeheer beheert op het westelijk deel van het eiland circa 1.000 ha. natuur en beschermt daarnaast de Engelsmanplaat, een zandplaat tussen Ameland en Schiermonnikoog. Wij zorgen er met 5 collega's voor dat huidige en toekomstige generaties de natuur kunnen beleven, dit in goede balans met de economie en het toerisme. Uithangbord van Ameland is de natuur, die moeten we koesteren. Als natuurbeheerders op het eiland weten we elkaar prima te vinden, want we hebben hetzelfde doel voor ogen. En met dezelfde Europese richtlijnen van Natura 2000 te maken. Regels waaraan de natuur moet gaan voldoen. De veerdienst is een levensader voor het eiland. We beseffen goed dat we het toerisme hier hard nodig hebben. Maar varen zoals nu op fossiele brandstoffen kan in de toekomst niet zo blijven. Dit geeft teveel uitstoot en vervuiling. Ameland loopt voorop in duurzaamheid, de zon schijnt hier het meest en er is altijd wind. Ik zou zeggen, beweeg mee met de natuur. In Scandinavië zie je steeds meer elektrische veerboten die worden opgeladen met windenergie. Dat kan hier ook. Het is nu hét moment voor WPD, ook in verband met de vertragende discussie over de vaargeul, om daarin het voortouw te nemen en om op eigen kracht snel met initiatieven te komen voor een innovatief en duurzaam toekomstig vervoersconcept."

Foto: Staatsbosbeheer



RICHARD KIEWIET
Opzichter van It Fryske Gea, tevens
jachtopzichter en opsporingsambtenaar op
Ameland en dat al bijna 40 jaar

“It Fryske Gea heeft één natuurgebied op de Waddeneilanden: ‘t Oerd op de oostpunt. Dit vogelryke gebied van 1.100 ha is van internationale betekenis. Per jaar komen hier zo’n 160.000 bezoekers. Wij zijn de grootste natuurvereniging van Friesland met 25.000 leden. Op het eiland heb ik 1 vaste collega en 4 vrijwilligers. En een flexibele kantoorhut bovenop het hoogste duin. Zo zien wij alles overkomen, van een zeldzame vogel tot een te laag vliegend vliegtuig. It Fryske Gea inventariseert alles, ook verstoringen, vliegtuigen en bootjes. En de uitstoot van stikstof, die in ons natuurgebied terecht komt. Het is goed dat we met elkaar Natura 2000 naleven. Dat geldt ook voor WPD. De veerboten moeten worden aangepast aan het milieu. Nu is het omgekeerd. Ik zou het vervoersconcept van 2025 aangrijpen om aan een nieuwe toekomst te bouwen. Het OPP is weer vertraagd, dus ophouden met vastlopen in het ‘polderen’. De overheid is de trainer en WPD de voetballer. Daarom zou ik als WPD een alles en iedereen overtuigend plan neerleggen over de toekomstige bereikbaarheid van Ameland. Met tiptop veerboten die zijn aangepast aan de vaargeul, volledig CO2 neutraal en zonder lawaai-overlast. En het vrachtvervoer losgekoppeld. Als WPD met een sterk en duurzaam verhaal komt, dan weet iedereen op het eiland dat WPD het straks gaat regelen. Dat lost veel problemen op.”



De mensen komen hier niet voor de kroeg, die komen om van het mooie landschap te genieten waar wij als natuurbeheerders verantwoordelijk voor zijn





Natuurmonumenten

ARJEN KOK

Provinciaal ambassadeur Friesland / Groningen / De Wadden en bestuurlijk belangenbehartiger bij Natuurmonumenten

WPD EN DUURZAME MOBILITEIT

Zorg voor milieu en leefomgeving is al lang prioriteit binnen WPD.

Dat blijkt uit de milieuprijs voor de scheepvaart in 1996. Het revolutionaire ontwerp van de Sier en de Oerd lag hieraan ten grondslag. Zero dumping schepen, dubbelwandige uitvoering en watermanagement maken dat deze prijs werd toegekend. WPD was de eerste rederij op de Wadden die onderwaterschepen behandelde met zware metalen vrije anti fouling.

Daarnaast werd er al in een vroeg stadium led verlichting toegepast. Op dit moment is WPD bezig met de volgende duurzaamheid projecten:

- CO2 compensatie mogelijkheid voor online boekers. De gelden hieruit en andere nevenopbrengsten (waaronder de advertenties uit dit magazine) worden ingezet voor lokale duurzaamheid projecten i.s.m. Duurzaam Ameland
- Zonnepanelen op de havenkantoren
- Automaten op veerboten die pefflessen omzet in vuurtorentjes i.s.m. de Plastic Soup Foundation
- Warmtebatterijen die de restwarmte van de hoofdmotoren opslaan om zo bijvoorbeeld het zwembad van Schiermonnikoog te verwarmen.
- Uitrusting nieuwe sneldienst met een brandstof die het milieu aanmerkelijk minder belast, ook toegepast voor 'Schip van het Jaar' het m.s. Kroonborg.

"Natuurmonumenten is een vereniging met 725.000 leden en donateurs, die zich inzet voor 355 natuurgebieden in Nederland. Daarvan is de Waddenzee het grootste en als Wereld Erfgoed van enorme betekenis voor honderdduizenden trekvogels en toeristen. Ons land kent slechts 20 Nationale Parken, Schiermonnikoog is met z'n topnatuur daar één van. Het is fantastisch dat wij als Natuurmonumenten het hele

eiland beheren. De Wadden is een complex gebied, waar veel partijen bij zijn betrokken. Wij werken vanuit 'Coalitie Wadden Natuurlijk' samen met overheden en andere natuurorganisaties aan de toekomst van de Waddenzee. Zoals Staatsbosbeheer en It Fryske Gea. Het gaat erom dat het weer een rijke zee is, een zee met gezonde interacties met de natuur op de eilanden, de kwelders er omheen en de zilte gebieden achter de dijk.

De natuur bepaalt en tegennatuurlijke ingrepen moeten worden voorkomen. Daar hoort ook baggeren bij. De € 3 miljoen die hieraan jaarlijks wordt besteed, kan ook gestoken worden in de ontwikkeling van een veerdienst nieuwe stijl. Met kleinere boten voorzien van een aandrijvingsysteem met minder CO2 uitstoot, die frequenter varen. Kortom, schoner en flexibeler. Hopelijk wordt duurzaam vervoer snel een 'way of living'."



Met elkaar zijn we apetrots op het Waddengebied, daarom moeten we er zeer zorgvuldig mee omgaan

Foto: Staatsbosbeheer

“Elke boot heeft een busaansluiting”



“WE BLIJVEN GOED MET ELKAAR IN GESPREK”

LIJN 66 IS DE RECHTSTREEKSE BUSLIJN VAN HOLWERD NAAR LEEUWARDEN. EEN LIJN DIE VOORAL IS BEDOELD VOOR EEN SNELLE AAN- EN AFVOER VAN PASSAGIERS VAN DE VEERBOOT VAN EN NAAR AMELAND. DE TIJDEN VAN LIJN 66 ZIJN AFGESTEMD OP DE BOOTTIJDEN. ALS DE BOOT MET VERTRAGING AANKOMT IN HOLWERD, ZORGT ARRIVA DAT ER ALTIJD EEN BUS KLAAR STAAT. HOE REGELT ARRIVA DAT? WPDDETAILS ZOCHT ARRIVA OP OM TE HOREN HOE ZIJ DIT LOGISTIEKE KUNSTJE ELKE KEER WEER VOOR ELKAAR KRIJGEN.





Arriva Nederland maakt deel uit van de Arriva Groep, waar Deutsche Bahn eigenaar van is. Arriva is een toonaangevende exploitant van personenvervoer, actief in 14 Europese landen. In Nederland is Arriva met circa 6.000 medewerkers, 1.500 bussen en 147 treinen actief in de provincies Drenthe, Flevoland, Fryslân, Gelderland, Groningen, Limburg, Noord-Brabant, Overijssel en Zuid-Holland. Naast trein- en busvervoer exploiteert Arriva samen met Koninklijke Doeksen de Waterbus in Zuid-Holland en is zij actief in de Nederlandse touringcarbranche onder de naam Arriva Touring.



Uitgangspunt voor Arriva is dat elke boot een busaansluiting heeft. Passagiers van de veerboot hoeven zich bij vertraging dus nooit ongerust te maken of ze wel of niet verder kunnen reizen met het openbaar vervoer. Als de boot te laat aankomt in Holwerd, zal lijn 66 op de boot blijven wachten. Bij extra afvaarten rijdt er een extra rit op lijn 66. Op de eilanden geldt hetzelfde: er staat altijd een bus te wachten.

VERKEERSLEIDING

Vertraging is niet van te voren in te regelen. Zo goed mogelijk met elkaar inspelen op de wisselende omstandigheden, daar gaat het om. De kapitein van de veerboot staat in rechtstreeks contact met de 'verkeersleiding' van Arriva. Deze centrale volgt alle bussen met behulp van GPS. Er wordt direct gebeld met de betreffende chauffeur om de mogelijkheden te overleggen. Blijven wachten, of afhankelijk van de vertraging of drukte een extra rit inzetten. Alle Arriva bussen beschikken ook over een zogenaamd 'kort verkeer' systeem, zodat de buschauffeurs elkaar ook onderling op de hoogte kunnen houden van vertragingen.

LIJN 66

Deze buslijn rijdt in één keer door van Leeuwarden naar Holwerd en omgekeerd. Dat is voor Arriva uniek, naar zo'n specifieke bestemming. De passagiers zijn in 30 à 40 minuten uit en thuis. Op zaterdag stopt zowel naar Leeuwarden als Holwerd de eerste rit extra in de kernen langs de Provincialeweg tussen Holwerd en Leeuwarden. Op zondag geldt dit voor de eerste rit naar Holwerd. De buslijn wordt door Arriva uitgevoerd met een vaste bus: een VDL Citea XLE. Op de drukste momenten wordt extra materieel ingezet.

VOLLEDIG ELEKTRISCHE BUSSEN

Begin 2016 kreeg Arriva de vervoersconcessie 'ZOWAD', Zuidoost-Fryslân en de Waddeneilanden, gegund van de Provincie Fryslân. Eén van de voorwaarden voor de concessie was het milieuvriendelijk uitvoeren van busdiensten op de Wadden. Arriva doet dit door sinds kort op de eilanden met volledig elektrische bussen te rijden. Op Schiermonnikoog wordt al een tijdje elektrisch gereden.

Alle nieuwe bussen zijn voorzien van een pantograaf, bekend van trams en treinen, waarmee ze snel opgeladen kunnen worden. En beschikken over een nieuwe huisstijl, ontworpen door Arriva en de Provincie Fryslân. De basiskleur is blauw, met daarop 250 gezichten van inwoners van Fryslân. Elke bus is voorzien van USB-stopcontacten, WiFi en daarnaast is het in elke bus mogelijk om met pin te betalen.

VERDERGAANDE SAMENWERKING

Naast de huidige samenwerking zijn Arriva en WPD voortdurend met elkaar in gesprek om de dienstverlening aan de reizigers verder te verbeteren. In het kader van de totale mobiliteitsketen wordt er op dit moment gezamenlijk gekeken naar de mogelijkheden van 'combinatietickets' voor bus en boot en naar het verbeteren van de informatievoorziening. Via de grote TFT-schermen in de bussen zou ook meer reizigersinformatie over de veerboot kunnen worden getoond. En omgekeerd op WPD-TV over de busaansluitingen.

IN GESPREK MET...

BERT BUZEMAN

MANAGER HR KONINKLIJKE WAGENBORG



“

WPD staat uiteraard pal achter haar mensen. Nu en in de toekomst, want alleen met deze mensen kan er een kwalitatieve veerdienst worden onderhouden

”

Ruim 23 jaar geleden kwam Bert Buzeman in dienst bij Koninklijke Wagenborg als eindverantwoordelijke voor het sociaal beleid binnen de gehele Wagenborg Groep, waaronder Wagenborg Passagiersdiensten. Zijn visie om mensen gemotiveerd, fit en vitaal tot hun 67e aan het werk te houden neemt hij elke dag mee naar zijn werk. We spraken met hem over de ontwikkelingen binnen Wagenborg en met name zijn visie op het personeelsbeleid binnen Wagenborg Passagiersdiensten.

Heb je het over Wagenborg, dan heb je het over Wagenborg Passagiersdiensten. Sinds begin 20e eeuw is Wagenborg Passagiersdiensten als onderdeel van de Groep onlosmakelijk verbonden met de veerdiensten naar Schiermonnikoog en Ameland. Deze traditie en dit familiegevoel vertaalt zich in een herhaaldelijk verlengde concessie waarmee jaarlijks een kleine 2 miljoen passagiers, 170.000 auto's, 156.000 fietsen en 332.000 vrachtmeters naar Ameland en Schiermonnikoog worden vervoerd. Dit alles met technisch hoogwaardige veerboten. Maar het zijn niet de boten die het werk doen; het is de mentaliteit en het vakmanschap van de mensen binnen Wagenborg Passagiersdiensten die het verschil maken.

Bert licht toe: *"Binnen Wagenborg streven we naar 'life-time-employment'. Dat wil zeggen dat ik mensen tot hun pensioen gemotiveerd, fit en vitaal aan het werk wil houden binnen ons bedrijf. Dat klinkt als een flinke uitdaging, maar in de praktijk blijkt het te werken. Er is amper verloop onder het personeel van WPD. Mensen werken hier bijna letterlijk van de wieg tot aan het graf. Waarom? Er werken hier stuk voor stuk mensen die betrokken en loyaal zijn naar Wagenborg. Het is hun eer te na, maar die boot zal altijd varen. Hoe dan ook. Het valt mij dan ook altijd op dat wanneer andere waddenveren bij storm hun dienstregeling staken, Wagenborg Passagiersdiensten door vaart."*

Door deze betrokkenheid en loyaliteit is het gemiddelde dienstverband bij WPD hoog te noemen. *"Van de circa 120 mensen die bij WPD werken, is ongeveer de helft al minimaal 10 jaar in dienst. Dat is bewonderenswaardig tegenwoordig", aldus*

Bert. *"Mensen kennen elkaar goed, zijn op elkaar ingespeeld en hebben doorgaans aan een half woord genoeg"*.

Toch heeft Bert Buzeman met een uitdaging te maken: leeftijd. *"De gemiddelde leeftijd onder het personeel is 46 jaar en over tien jaar gaat 25 % met pensioen. Als je dit weet, moet je kijken waar er eventueel doorstroommogelijkheden liggen. Oftewel: waar liggen mogelijkheden voor duurzame inzetbaarheid? Medewerkers op de vloot zijn misschien op termijn niet meer 100% inzetbaar voor hun werk aan boord, omdat het werk fysiek te zwaar is. Dit betekent niet dat zij niks kunnen en dus wordt er gekeken of deze medewerkers naar andere plekken kunnen doorstromen. Alleen hoe meer medewerkers klachten krijgen, hoe kleiner de groep wordt waarmee je het fysieke werk moet doen. Dit maakt het lastig om strategische personeelsplanning en duurzame inzetbaarheid te integreren"*. Met dit in gedachten verkent Bert Buzeman de mogelijkheid naar meer flexibele personeelsplanningen.

Om nu en in de toekomst nog beter uitvoering aan het personeelsbeleid te kunnen geven, is sinds kort Alma Tienkamp op het kantoor Nes aangesteld voor de personele aangelegenheden. Bert licht toe: *"Ik vind het belangrijk om op locatie een aanspreekpunt te hebben voor de mensen van WPD. Helaas hoor ik nogal eens dat mensen van WPD persoonlijk worden aangesproken op de vaargeulproblematiek. Dit is natuurlijk te gek voor woorden. WPD staat uiteraard pal achter haar mensen. Nu en in de toekomst, want alleen met deze mensen kan er een kwalitatieve veerdienst worden onderhouden", besluit Bert.*

OPROEP

Wil je meer zien?

Ben je geïnteresseerd in de maritieme en logistieke oplossingen van Royal Wagenborg? Houd dan www.wagenborg.com in de gaten voor het laatste nieuws.



**ONDER DE VLAG VAN
WAGENBORG**

Bij het brede (Nederlandse) publiek is Wagenborg voornamelijk bekend van de veerdiensten naar de Waddeneilanden Ameland en Schiermonnikoog. Echter, Wagenborg is meer dan dat. Met een vloot van circa 250 eenheden, waar onder droge lading schepen, offshore schepen, hotelschepen, sleepboten en diverse pontons levert Wagenborg met 3.000 medewerkers wereldwijd diverse logistieke diensten. Hiernaast enkele recente projecten.

Drukke op de St. Lawrence Rivier

Onlangs was het erg druk op de St. Lawrence Rivier in Canada met Wagenborg schepen. Diverse Wagenborg schepen bezochten tegelijkertijd de haven van Baie Comeau. M.s. "Azoresborg" laadde papier voor het Caribisch Gebied, de "Thamesborg" en de "Taagborg" laadden aluminium en de "Amstelborg" lag ten anker om te wachten om anodes te lossen vanuit China. Naast deze schepen was het m.s. "Alaskaborg" onderweg naar Baie Comeau om papier te laden voor Brazilië en de "Tiberborg" was op reis naar Port-Alfred, enkele mijlen verder dan Baie Comeau.



Overigens hadden de "Eeborg" en de "Fuldaborg" net weer de St. Lawrence Rivier verlaten op weg naar Europe. De "Eeborg" zette koers naar Ierland vanuit Montreal en de "Fuldaborg" was onderweg naar Tilbury vanuit Quebec.



Nieuwe stoomturbine generator geplaatst in Moerdijk

Wagenborg heeft op de afvalenergiecentrale in Moerdijk een nieuwe stoomturbine-generator met een vermogen van 123 MW geplaatst. Ook het transport is uitgevoerd door Wagenborg. Wagenborg is eerst gestart met het transport van de secties en het opbouwen van het materieel ter plaatse, waarna de turbine en generator van elk 160 ton zijn aangeleverd. Met een 400 en 500 tons mobiele telescoopkraan zijn de secties tot op een 14 meter hoog platform gehesen. De turbine is op het fundament geplaatst met Wagenborg haar geavanceerde hydraulische hefportaal. De generator is tevens met het hefportaal op haar fundatie geplaatst. Een week later is de 98 ton zware condensor gehesen en naar binnen gesleed met behulp van een sledesysteem. Hier is de condensor door de Wagenborg vakmannen op het fundament afgevijseld. Naar verwachting zullen de werkzaamheden doorlopen tot eind 2017.

Wagenborg start crew tender service

Wagenborg start vanuit de Eemshaven crew tender services met haar offshore crew tender Waterlines.

De snelle crewboot is in 2012 gebouwd en heeft Delfzijl als thuishaven. Ze heeft een lengte van 19,40m, een breedte van 7,00m en een diepte van 3,50m. De twee MTU 8V2000M72 hoofdmotoren leveren een totale output van 1.440 kW (1.920 pk) waarmee een service snelheid van 24,7 knopen wordt behaald.



Sleepboot Wild Maa te water

Wagenborg heeft de 29 meter lange, 10,3 meter brede en 253 ton zware sleepboot Wild Maa te water gelaten met een spectaculaire tandemlift. Eerste was de sleepboot de constructiehal uit gereden met behulp van 14 aslijnen conventionele trailers. Vervolgens werd de sleepboot met behulp van de twee reeds opgestelde 700 tons mobiele kranen van de conventionele trailers getild en in tandem lift met zorg te water gelaten in het Oude Winschoterdiep.



Turret van Genemuiden naar Amsterdam

Wagenborg heeft met succes een 250 tons Turret getransporteerd vanaf het terrein van Breman Machinery in Genemuiden naar Amsterdam. Eerst heeft Wagenborg de Turret vanuit de fabricagehal van Breman Machinery naar buiten gereden en getransporteerd naar de kade met 2 x 8 aslijnen SPMT's. Terwijl Breman Machinery de railsupport alvast naar de waterkant transporteerde, kon Wagenborg starten met het aan boord rijden van de Turret. Een tijdrovend klusje, aangezien het ponton telkens gebalast diende te worden om de juiste positie te behouden onder het enorme gewicht. Zodra de Turret aan boord was geplaatst, kon de 70 ton zware railsupport aan boord gereden worden. Nadat enig hulpmateriaal aan boord was gehesen en alle lading geheel volgens plan was gezekerd, kon het watertransport naar Amsterdam beginnen. Uiteindelijk zal de Turret haar reis vanaf Amsterdam vervolgen naar haar nieuwe thuisbasis: Nigeria.

Een spectaculaire klus: 14 keer in de haak!

Wagenborg heeft met 14 mobiele telescoopkranen twee buizen onder het Twentekanaal doorgetrokken. Deze aan- en afvoerbuizen, maar liefst 410 meter per stuk, maken deel uit van Warmtenet Hengelo. Warmtenet Hengelo zal woningen en bedrijven op duurzame wijze verwarmen. Het warme water dat door de buizen heen zal lopen is afkomstig van AkzoNobel in Hengelo.

Om de buizen in een goede hoek onder het Twentekanaal door te kunnen trekken, moesten de buizen tot op een hoogte van 5 meter gehesen worden. Vervolgens konden de buizen met een snelheid van 100 meter per uur onder het kanaal door getrokken worden. Dankzij een optimale samenwerking en uitstekende onderlinge communicatie is deze bijzondere hijsklus naar tevredenheid van alle betrokkenen uitgevoerd.



Boarding drill NATO Shipping Centre op m.s. Schieborg

Het NATO Shipping Centre heeft onlangs een succesvolle boarding drill aan boord van het m.s. Schieborg uitgevoerd.

Alle deelnemende schepen en hun bemanning had niets dan lof voor de medewerking van de Schieborg en haar bemanning. Wagenborg is blij een bijdrage te mogen leveren aan dit soort oefeningen, waarmee de NAVO-Shipping Centre in staat is om hun boarding teams, helikopter bemanningen en personeel op te leiden in een zo realistisch mogelijke situatie.



Wagenborg draagt bij aan energiecentrale Killala

Mayo Renewable Power (MRP) bouwt in Killala, in Ierland een duurzame energiecentrale. Wagenborg heeft ten behoeve van deze nieuwe centrale het site transport van de 'powertrain' verzorgd en de diverse elementen op fundatie geplaatst met behulp van een 8-assige modulaire trailer, een 500 tons hefportaal en een 200 tons en een 55 tons mobiele kraan.



Ooievaarsbrug Schiedam geplaatst

Wagenborg heeft de Ooievaarsbrug naar Schiedam getransporteerd en in hartje centrum geplaatst. Een bijzondere klus, aangezien het brugdek niet over de weg, maar via het water in verticale positie naar Schiedam is vervoerd! Nadat alle stabiliteitsberekeningen waren uitgevoerd, heeft Wagenborg in Middelburg met behulp van een 200 tons mobiele kraan het 55 tons zware brugdek in een speciale schuinlaadstelling in het binnenvaartschip geladen.

Het watertransport naar Schiedam trok in het centrum van Schiedam veel bekijks. Een bijzonder plaatje, een brugdek (maar liefst 11 meter hoog) rechtop over het water. In het centrum van Schiedam was het extreem krap voor het binnenvaartschip en haar lading. Dankzij de stuurkunsten van de schipper is de brug op haar eindlocatie aangekomen zoals gepland. Ter plaatse heeft Wagenborg met behulp van een 400 tons mobiele kraan het brugdek uit het binnenvaartschip gehesen en op de landhoofden geplaatst.

VEERBOOTCAFÉ



Het veerbootcafé vindt het gehele jaar plaats op de eerste dinsdag van de maand op Ameland en de vierde dinsdag van de maand op Schiermonnikoog.
Tijdstip van **16.00 tot 17.30 uur**.

Het veerbootcafé levert mooie gesprekken op, waarbij bezoekers tot meer inzicht komen in de wereld achter de veerdienst en horen waarom bepaalde keuzes zijn gemaakt. Andersom werkt het natuurlijk ook: WPD hoort direct waar passagiers / eilanders mee zitten en krijgt beter inzicht in de specifieke beleving vanuit die doelgroep.

Wat soms logisch is voor ons, is soms heel handig voor de gebruiker. Afstemming kan dus veel oplossen, begrip kweken en inzicht verlenen. Door te luisteren komen er ook oplossingen. Door goede argumenten te gebruiken kan er ook iets veranderen en door ideeën aan te dragen kan er iets in gang worden gezet.

Voorbeelden hiervan zijn:

- eilandertarief voor aanhangers. Deze per 1 januari jl. ingevoerde aanpassing komt uit het veerbootcafé Ameland
- CO2 compensatie mogelijkheid: binnenkort gaat WPD dit aanbieden. Samen met Duurzaam Ameland en de gemeenten Ameland en Schiermonnikoog worden duurzaamheidsprojecten ondersteund en gefinancierd door middel van deze compensatie
- verbeteren wachtruimte op Schiermonnikoog
- aandacht voor de laad- en losprocedure van de dienst Lauwersoog / Schiermonnikoog

Bent u nieuwsgierig geworden of loopt u rond met een vraag, schroom niet en stap gewoon een keer binnen bij één van eerstkomende veerbootcafés. **Van harte welkom!**



COLOFON

**UITGAVE VAN WAGENBORG
PASSAGIERSDIENSTEN B.V.**
VIERMAANDELIJKSE PUBLICATIE

ADRES

Reeweg 4,
Postbus 70, 9163 ZM Nes/Ameland

EMAIL

wpdetails@wpd.nl

HOOFDREDACTEUR

Wim Durans

REDACTIE

Egbert Krottje, Laura Boelens, Berend Jan
Schoonbeek, Guus van der Linde

ONTWERP

Guus van der Linde

FOTOGRAFIE

Flying Focus, John Stoel, Jantina Scheltema, Ilja
Zonneveld

DRUKWERK

Marne Drukkers

ALLE RECHTEN VOORBEHOUDEN

Copyright 2017 Wagenborg
Passagiersdiensten

De redactie beoordeelt het wel of niet
publiceren van kopij en houdt zich het recht
voor ingezonden bijdragen te bewerken of
in te korten. Niets in deze publicatie mag
gereproduceerd worden zonder toestemming
van WPD.

In deze publicatie is maximaal aandacht
besteed aan veiligheid. Foto's op een
werklocatie, waar beschermingsmiddelen niet
zichtbaar zijn, zijn gemaakt op een moment dat
er geen werk in uitvoering was.

www.wpd.nl

AGENDA

25 april 2017	Schiermonnikoog, Dorpshuis
2 mei 2017	Ameland, Hotel de Jong
23 mei 2017	Schiermonnikoog, Dorpshuis
6 juni 2017	Ameland, Hotel de Jong
27 juni 2017	Schiermonnikoog, Dorpshuis
4 juli 2017	Ameland, Hotel de Jong
25 juli 2017	Schiermonnikoog, Dorpshuis



SIER

“

“Hoe houd je dat vol, elke dag op en neer van Dokkum naar Schiermonnikoog, hoor ik regelmatig vrienden en kennissen zeggen. Tot 2 jaar geleden stapte ik 's ochtends op de fiets om binnen een paar minuten op mijn werk te zijn bij mijn toenmalige werkgever, een accountantskantoor in Dokkum. Nu gaat elke ochtend om 5 uur de wekker, loop ik om 06.15 uur de brug naar de eerste boot op en zit om 07.30 uur achter mijn bureau bij Bouwbedrijf R. Dijkstra op Schiermonnikoog. Ik probeer rond een uurtje of 4 's middags af te sluiten, dan heb ik de 16.30 uur boot terug en ben rond 17.45 uur weer bij mijn gezin in Dokkum. Ik ben ondertussen helemaal aan dit dagelijkse ritme gewend. Er reizen van ons bedrijf dagelijks zo'n 12 vaste personeelsleden naar en van het eiland. Een deel van de collega's gaat bij elkaar zitten. Anderen, waaronder ikzelf, zoeken een rustig plekje om te ontspannen of nog wat werkzaamheden te verrichten op laptop, tablet en/of telefoon. Elke week haal ik bij de bibliotheek 2 boeken, die ik aan boord lees. Dat ontspant mij. Enige nadeel van het forenzen is dat ik 's avonds niet vaak meer naar detectives op TV kijk, want die spannende series worden over het algemeen laat uitgezonden.”

Roelof Donker

Controller Bouwbedrijf R. Dijkstra, Schiermonnikoog en
Bouwbedrijf Dijkstra de Graaf te Engwierum

”

VASTE REIZIGER IN BEELD...



WAGENBORG PASSAGIERSDIENSTEN

Verruiming bereikbaarheid

Om u nog beter van dienst te zijn, hebben wij per 1 april onze openingstijden verruimd. Ook op zondag zijn wij nu telefonisch bereikbaar en is onze Reserveringsafdeling aan de Reeweg in Nes geopend.

Openingstijden Reserveringsafdeling Wagenborg Passagiersdiensten:

- maandag tot en met zaterdag van 08.00 - 20.00 uur
- zondag van 09.00 - 15.00 uur

Contact

T 0900 -9238 (€0,70 p/gesprek)
Vanuit het buitenland: +31 88 103 1000



www.wpd.nl